

Arja Kastinen 23.3.2015

Hämeenlinnan kaupungin historiallisen museon kanteleet

HKHM2813



Pituus: 835 mm

Leveys: 205 mm

Korkeus: 100 mm

Historia

Tuotu museoon Sakkolasta v. 1923.

Rakennuspaikkakunta ei tiedossa.

Rakennustiedot

Päältä koverrettu, savun mustuttama 12-kielinen kantele; 11 viritystappia jäljellä. Havupuuta. Suurin korkeus (100 mm) on mitattu ponnin päältä. Kopan korkeus on lyhyellä sivulla vartaan edessä 72 mm ja viritystappisivun kulmalla 78 mm. Kannen paksuus on noin 4 mm. Kansi on lyhyellä sivulla upotettu kopan sisään, mutta pitkällä sivulla kannen reuna on sivun päällä. Viritystappisivun kulmalta ponsipäähän mitattuna lyhyen sivun pituus on n. 302 mm. Viritystappisivun pituus on 535 mm ja peräsivun pituus 110 mm. Pohjasta mitattuna kopan lyhyt sivu on 130 mm, peräsivu 145 mm, pitkä sivu 640 mm, viritystappisivu 500 mm ja kulmistaan pyöristetty kärki noin 25 mm. Pohjan peräsivulla kulkeva selkeä mustan värin raja antaa vaikutelman mustasta maalista.

Viritystappipenkin korkeus on 33–36 mm. Sen päät ovat hieman keskikohtaa alempana – johtuisiko kopan vääntymisestä? Viritystappipenkin päällä, viritystappien ja kannen välissä, on kolme rautaista nastaa ja puussa on urajälkiä; lyhyellä sivulla uran päässä on reikä. Oletettavasti nämä jäljet ovat viritystappien edessä aiemmin sijainneesta tallasta, jonka tukemiseen nastoja on käytetty. Laitimmaisten viritystappien etäisyys toisistaan on 507 mm. Ponsipäässä laitimmaisten kielten etäisyys toisistaan on noin 135 mm. Pitkän sivun ja vartaan välinen kulma on noin 88°; vartaan ja lyhyen sivun välinen kulma noin 97°; lyhyen sivun ja viritystappisivun välinen kulma noin 155° ja pitkän sivun ja viritystappisivun välinen kulma noin 20°.

Ylin viritystappi puuttuu ja toiseksi ylimmässä ei ole kieltä. Veistetyt viritystapit ovat keskenään erimuotoisia ja -mittaisia. Viritystappien päähän on tehty ohut halkio kielen kiinnittämistä varten. Kymmenestä kiinni olevasta kielestä neljä pisintä ovat teräskieliä (ϕ n. 0,48–0,50 mm), seuraava (eli viides alhaalta) on vaskilankaa (vaikuttaa messingiltä). Se on vääntynyt kovin mutkaiseksi, joten sen läpi-

mittaa on vaikea mitata; ϕ noin 0,75–0,80 mm. Pitkältä sivulta laskettuna kielet 6–9 ovat jälleen teräskieliä – läpimitoiltaan noin 0,70 mm, 0,55, 0,48 ja 0,45 mm. Ylin kiinni oleva kieli on vaskilankaa ja sen ϕ on noin 0,37 mm. Kielisilmukka ei mene vartaan ali, vaan se on tehty vartaan ympärille, mistä johtuen kielen ympärille punotut kielikierrokset ovat kielen soivassa osassa. Lyhimmän kielen soiva pituus (viritystapilta vartaalle) on ollut noin 191 mm ja pisimmän kielen soiva pituus on noin 672 mm (– nämä mitat siis ilman tallaa!) Kärki on profiloitu – sen muoto muistuttaa karhun kuonoa. Kärjessä on reikä, joka ilmeisesti on ripustusreikä; viritystappisivulle on kaiverrettu suora viiva, jota pitkin viritystapit kulkevat, ja kärjen reikä poikkeaa tästä linjasta.

Kauniisti veistetty ponsi kaartuu voimakkaasti alaspäin ja kapenee hieman pyöreää kärkeä kohti. Ponnin loven erikoinen muoto on yhteydessä ponnin viistoon sijoitteluun suhteessa koppaan; pitkän sivun ja ponnin peräsivun välinen kulma on alle 90°. Ponnin päällä näkyvien vuosilustojen mukaan puun ydin sijoittuu ponnin loven reunaan Ponsipäässä on rautainen, keskeltä hieman viritystappisivun suuntaan kaartuva varras, jonka halkaisija on noin 7 mm ja pituus noin 167 mm. Varras on kiinnitetty molemmista päistään ponnin sivuille rautalevyjen avulla; lyhyellä sivulla levystä on taivutettu silmukka, johon varras on pujotettu, pitkällä sivulla vartaan pää on levyyn tehdyssä reiässä. Molemmilla sivuilla levyt on kiinnitetty ponteen rautanauiloilla. Molemmat ponnin korvakkeet ovat murtuneet, joten ilmeisesti rautalevyillä on korjattu irronneen vartaan kiinnitys. Lyhyellä sivulla on ponnin korvakkeen mukana myös ponnin reunasta lohjennut pala.

Kansi on kiinnitetty pienillä rautanauiloilla, joista osa näyttää uudemmilta. Lisäksi on useita reikiä, joista naula on irronnut. Yksi suurempikantainen rautanauula on kansilevyn kärjessä ja toinen viritystappisivun keskipaikkeilla painettuna kansilevyn ja viritystappipenkin väliin siten, että naulan kanta ylittää reunojen päälle. Ponnin lovessa pitkän sivun puolella on pieni puinen tappi (– ilmeisesti alkuaan ollut tukemassa kansilevyn kiinnitystä). Kansilevyn pitkän sivun pituus on noin 590 mm, viritystappisivun 520 mm ja

kärkisivun 30 mm. Pitkällä sivulla ponnin korvakkeen edestä kansilevy jatkuu 90° kulmassa noin 10 mm matkan, jonka jälkeen se kaartuu ponnin loven sisälle ja jatkuu kaarevana lyhyen sivun reunaa myöten viritystappisivulle saakka. Lyhyen sivun reuna nousee kansilevyn tasalle. Kannessa on kaksi ääniaukkoa: pyöreä aukko (tehty oksankohdasta?) on lähempänä viritystappisivua ja T-kirjainta (tai Ukon vasaraa) muistuttava keskempänä. Lisäksi on pieni pyöreä reikä pyöreästä ääniaukosta hieman pitkän sivun ja kärjen suuntaan. Kansilevyssä on pieniä halkeamia naulanreikien kohdalla; pitkällä sivulla kansilevyn reunasta on lohjennut naulanreikien kohdalta pitkulainen pala pois. Ponnin lovessa kansilevystä lähtee suurempi, puun syiden mukaan kulkeva, aaltoileva halkeama, joka jatkuu T-kirjainta muistuttavan ääniaukon

alapuolelle. Toinen, vastaavanmuotoinen halkeama alkaa edellisen halkeaman loppupään yläpuolelta jatkuen T-ääniaukon ali sen reunaa koskettaen. T-ääniaukon viereen on kaiverrettu venäläisten aakkosten i-kirjain: И. Kopan lyhyelle sivulle on kaiverrettu numeroita ja kirjoitusta. Ylimpänä vasemmalla on ilmeisesti vuosiluku 1849, jonka jälkeen on epäselviä numeroita, lopussa ehkä 20 (+ jotain?). Numeroiden alla on venäläisin kirjaimin nimi "Nikita", jonka jälkeen latinalaisin kirjaimin "NIKI" (+ jotain?). Alimmaisena on kolme suurta kaunokirjainta "C M K". Kirjainten päällä on ohuita viivoja, ilmeisesti ajan saatossa tulleita naarmuja.

Tarkistuskameralla otetusta sisäkuvista näkee, että siististi veistetyt sisäpinnat ovat lähes mustat. Kopan sisällä on mutkalle vääntyntä kielilankaa, kuivunut lehti ja pari kuivunutta heinänpöytä.



Peräsivu on edestä katsottuna viisto; pitkän sivun ja peräsivun välinen kulma on alle 90°. Tämä vaikuttaa myös ponnin loven ja kansilevyn muotoon.



Molemmat ponnen korvakkeet ovat murtuneet. Varras on kiinnitetty uudelleen ponnen sivuihin naulattujen rautalevyjen avulla. Lyhyellä sivulla levystä on taivutettu silmukka, johon vartaan pää on pujotettu. Pitkällä sivulla vartaan pää menee levyssä olevan reiän läpi.



Lyhyellä sivulla ponnen korvakkeen murtuminen on vienyt mukanaan myös palan ponnen reunaa.

Rautainen varras taipuu hieman keskeltä kärjen suuntaan.

Kuvien väreistä näkyvät kielimateriaalien erot; pisimmästä laskettuna kielet 1–4 ja 6–9 ovat terästä, kieli 5 ja lyhin kiinni oleva kieli vaskilankaa (luultavasti messinkiä). Kielisilmukka ei mene vartaan ali, vaan se on tehty vartaan ympärille, mistä johtuen kielen ympärille punotut kielikierrokset ovat kielen soivassa osassa.



Ponnen lovessa pitkän sivun puolella on pieni puinen tappi (– ilmeisesti alkujaan ollut tukemassa kansilevyn kiinnitystä).



Kannessa on kaksi ääniaukkoa ja yksi pieni, pyöreä reikä. Muotoiltu ääniaukko muistuttaa T-kirjainta. .

Kansilevy on kiinnitetty rautanauloilla, joiden kohdilla on pieniä halkeamia; pitkän sivun reunasta on naulanreikien kohdalta lohjennut ohut siivu pois.

Kansilevyn muoto on erikoinen; se jatkuu ponnen lovesta kaartuen lyhyen sivun myötäisesti viritystappisivun kulmalle. Lyhyellä sivulla kansilevy on upotettu koppaan, mutta pitkällä sivulla ei.

*T-ääniaukon viereen on kaiverrettu kirjain **н**.*



Lähempänä viritystappisivua oleva pyöreä ääniaukko vaikuttaa tehdyn oksanreikään.



Kansilevyssä on suurehko, aaltoilevasti puun syiden mukaan etenevä halkeama, joka alkaa ponnen lovesta ja jatkuu T-ääniaukon alapuolelle. Sen loppupään yläpuolella alkaa toinen vastaava halkeama, joka jatkuu ääniaukon reunaan ja siitä vielä vähän matkaa eteenpäin.



Puun vuosilustoista näkee, että puun ydin sijoittuu pontonen loven reunaan



Pohjan peräsivussa kulkeva väriraja näyttää mustalta maalilta; onko kanteletta siis myös käsitelty jollain maalilla tai värillä?

Kauniisti veistetty ponsi kaartuu voimakkaasti alaspäin ja kapenee hieman sen pyöreää kärkeä kohti.



Viritystappipenkin päät ovat hieman alempana kuin keskikohta; johtuisiko mahdollisesta kopan vääntymisestä?



Lyhyttä sivua lähinnä olevassa viritystapissa ei ole kieltä, joten se oli mahdollista valokuvata myös irrotettuna. Viritystapin varsi ei ole selkeästi kartiomainen.

Viritystapit ovat keskenään erimuotoisia ja -mittaisia. Ylin viritystappi puuttuu.



Viritystappilinja on uurrettu viritystappipenkkiin. Tämän lisäksi viritystappipenkissä on lyhempiä ja syvempiä uurteita, jotka sijoittuvat viritystappien ja kansilevyn väliin, kolmen penkissä pystyssä olevan rautaisen nastan viereen; tässä on ilmeisesti aiemmin sijainnut tälla.

Kanteleen profiloitu kärki muistuttaa karhun kuonoa.



Viritystappien päähän on tehty halkio kielen kiinnittämistä varten. Alemmassa kuvassa näkyy yksi viritystappipenkin kolmesta rautaisesta nastasta. Kansilevyä on kiinnitetty kahdella suuri-kantaisella rautanaulalla, joista toinen sijaitsee kansilevyn kärjessä (ylempi kuva) ja toinen viritystappisivulla (alempi kuva). Tämän lisäksi kantta on kiinnitetty pienemmillä rautanauiloilla, joista osa näyttää uudemmilta.



Kadonneen tai poistetun tallan pään sijaintikohta lyhyellä sivulla:





Kopan lyhyeen sivuun on kaiverrettu numeroita ja tekstiä. Vasemmassa reunassa ylhäällä on ilmeisesti vuosiluku 1849, jonka jälkeen on epäselviä numeroita (keskellä ehkä 70, sen jälkeen 20 + jotain?) Numeroiden alla lukee venäläisillä kirjaimilla "Nikita", jonka perässä latinalaisilla kirjaimilla ilmeisesti "NIKI" (+ jotain?). Alimpana ovat kaunokirjaimet "C M K".

Tarkistuskameralla otettuja sisäkuvia

Viritystappisivua kärjen suuntaan.



Kärki.



Kansilevy pitkän sivun ja peräsivun kulmalla.



Kansilevy lyhyen sivun ja peräsivun kulmalla.



Pitkän sivun ja peräsivun kulma.



Lyhyen sivun ja peräsivun kulma.



Kopan sisällä on kielilankaa, kuivunut lehti ja heinää. Alakuvassa näkyy pitkän sivun ja peräsivun kulmalta (vas. yläkulma) kansilevyn raosta valoa.



HKHM2812



Pituus: 930 mm

Leveys: 340 mm

Korkeus: 105 mm

Historia

Museokortin mukaan samat lahjoittajatiedot kuin kanteleella HKHM2813, eli kantele on tuotu museoon Sakkolasta vuonna 1923.

Rakennuspaikkakunta ei tiedossa.

Rakennustiedot

Osista tehty, kannen ja pohjan halkeamia lukuun ottamatta hyvässä kunnossa oleva, huolellisesti rakennettu 26-kielinen, jossa on eri-

koisuutena hienot kulmaliitokset ja puiset, sorvatut viritystapit sekä muitakin koverokanteleista siirtyneitä piirteitä, kuten ponsi ja rautainen varras. Ylin viritystappi puuttuu. Toiseksi ylin viritystappi on ilman kieltä ja väärinpäin (– laitettu reikään kannen puolelta ilmeisesti putoamisen estämiseksi).

Suurin korkeus (105 mm) on mitattu ponnin päältä (– vartaan pidike nousee tästä noin 5 mm korkeammalle). Kopan korkeus on noin 93 mm, josta kannen paksuus on noin 3 mm ja

pohjan paksuus noin 4–5 mm. Lyhyen sivun paksuus on noin 5–6 mm. Viritystappipenkki ja viritystappisivu on veistetty samasta puusta. Puisten viritystappien myötä viritystappipenkki on kopan ulkopuolella – lyhyellä sivulla se myös jatkuu reilusti kansilevyn ja sivun ulkopuolelle. Viritystappipenkin pituus on noin 820 mm, korkeus 25 mm ja leveys 40 mm. Penkin alareuna on kauniisti profiloinein koristeltu. Viritystappipenkissä on pieni, pyöreä reikä lyhyeltä sivulta laskettuna 8. ja 9. viritystapin välissä hieman ulkosivun suuntaan osittain koriste-profiloinnin päällä. Viritystappien halkaisija on kärjestä mitattuna noin 9,2–10 mm. Tappien kärkeen on tehty ohut halkio kielen kiinnittämistä varten. Tappien lapaosa on käsittelemätön, mutta reiän sisälle menevä osa on valkoinen samoin kuin myös viritystappireikien sisäpinta on valkoinen. Viritystappien kärkiosa (kannen puolelta näkyviin tuleva osa) on maalattu mustaksi. Myös viritystappipenkki on maalattu mustaksi päältä ja ulkosivuilla. Kanteleen sivut ovat tummanruskeat. Kanteleen pohja ja kansi ovat vaalean puun väriset (-kansi ehkä lakattu, pohja käsittelemätön).

Peräsivu ja ponsi on veistetty yhdestä puusta; sivu nousee pohjasta kaartuen ylöspäin ponnin kärkeä kohti. Ponsiosa puolestaan kaartuu hieman alaspäin ja kapenee pyöristyen kärkeä kohti. Ponnin pituus vartaan vierestä on 225 mm ja leveys keskikohdasta kärkeen noin 60 mm. Ponsiosan paksuus on vartaan edessä noin 25 mm ja kärjessä noin 5 mm. Ponsi on maalattu päältä ja sivuilla mustaksi, alta tummanruskeaksi (kuten koko peräsivu). Ponnin alla suunnilleen keskellä tulee ulos pultin kanta. Vartaan molempien päiden ympärille on punottu rautalankaa, joka kulkee ponnin alitse ja pultin vierestä nelinkertaisena vyyhtinä. Lankaa on kiepautettu myös pultin kannan ympäri. Pultista hieman lyhyen sivun suuntaan on ponnin alle kiinnitetty ruuvi, jossa on ilmeisesti kanteleen seinälle ripustamista varten vihreä kangasnauha. Myös kanteleen kärjen alaosassa on sivut lävistävä pieni reikä (– myös ripustamiseen tarkoitettu?).

Rautainen varras on noin 255 mm pitkä ja 4 mm paksu. Se on pujotettu kolmen metallilenkin läpi; nämä kiinnityskoukut menevät kansilevyn läpi lyhyelle ja pitkälle sivulle sekä

suunnilleen ponnin keskikohdan eteen. Reunimmaiset koukut ovat messingin väriset, keskimmäinen raudanharmaa. Keskimmäisen kiinnityskoukun ympärillä on puinen U:n muotoinen lista, jonka päätysakarot ulottuvat ponnin reunaan.

Pohjasta mitattuna sivujen pituudet ovat: pitkä sivu 867 mm, peräsivu 255 mm, lyhyt sivu 125 mm, viritystappisivu 810 mm. Kansilevyssä mitat ovat: pitkä sivu 882 mm, peräsivu 240 mm, lyhyt sivu 145 mm, viritystappisivu 810 mm ja kärki 5 mm. Lyhimmän kielen soiva pituus on ollut noin 155 mm, pisimmän kielen soiva pituus noin 840 mm. Laitimmaisten viritystappien etäisyys toisistaan on noin 770 mm ja laitimmaisten kielten etäisyys vartaalla noin 220 mm. Kaikki 24 kiinni olevaa teräskieltä ovat paksuudeltaan 0,47–0,48 mm. Kielet on kiinnitetty vartaan ympärille siten, että kieli-silmukka on vartaan alapuolella. Kaikki muut jäljellä olevat kielet ovat kiinni molemmista päistään paitsi lyhyeltä sivulta laskettuna neljäs kieli, joka on irti viritystapilta.

Kannessa on yksi ääniaukko; ympyrä, johon on tehty kuusi teräväkärkistä sakaraa. Kansilevyssä on kaksi puun syden mukaan etenevää halkeamaa, jotka molemmat alkavat peräsivulta. Toinen halkeamista päättyy ääniaukon yhteen sakaraan ja halkeama jatkuu ääniaukon vastakkaiselta reunalta kolmessa osassa, hieman lomittain puun syitä seurailleen, viritystappisivulle saakka. Toinen peräsivulta alkava halkeama on ääniaukon ja pitkän sivun välissä jatkuen yhtenäisenä ääniaukon ohi kansilevyn puolenvälin tietämille. Myös pohjalevyssä (lähempänä viritystappisivua ja pitkää sivua) on puun syiden mukaan etenevä halkeama.

Kanteleen osien kiinnitykseen on käytetty liimaa, kulmaliihtoksia ja rautanauloja. Pohjalevyn peräsivulla on kolme tyhjää naulareikää. Kaikki sivujen kulmat on liitetty kahdella liitospalalla; hyvin ohut, sivujen sisään kiilattu liitospala yhdistää sivut toisiinsa.

Tarkistuskameralla otettujen sisäkuvien mukaan kanteleen sisällä on kolme kansipalkkia lyhyeltä sivulta ja viritystappisivulta kohti pitkää sivua; yksi ääniaukon molemmilla puolilla ja kolmas lähempänä kärkeä. Lyhyen sivun ja peräsivun kulmassa on paksultti liimaa.

Viritystappipenkki jatkuu reilusti lyhyen reunan yli. Se on päältä päin maalattu mustaksi, samoin kuin viritystappien kärjet ja myös peräsivun ponsi.

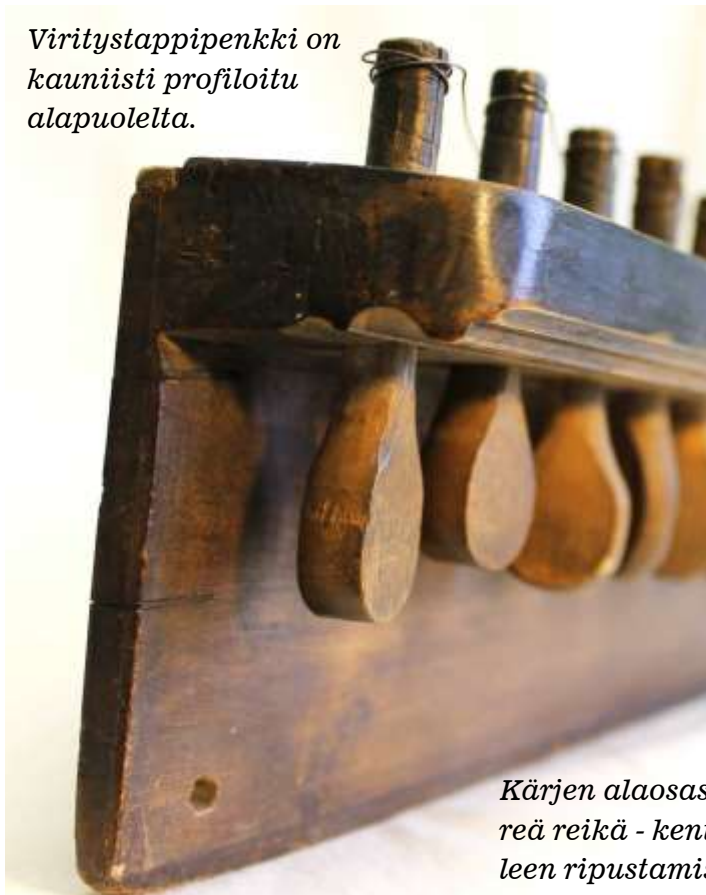


Kannessa on kuusisakarainen, aurinkoa muistuttava ääniaukko.

Ylin viritystappi puuttuu ja kaksi ylintä kieltä. Toiseksi ylimpään reikään on kieletön viritystappi laitettu ilmeisesti sen tippumisen estämiseksi väärinpäin.



Viritystappipenkki on kauniisti profiloitu alapuolelta.



Kärjen alaosassa on pyöreä reikä - kenties kanteleen ripustamista varten.



Myös kopan kärjessä on sivut yhdistetty ohuita liitospaloja käyttäen.



Viritystappipenkin laidassa, 8. ja 9. tapin välissä, on pieni pyöreä reikä.



Viritystappien kärki on maalattu mustaksi samoin kuin viritystappipenkin yläpuoli ja sivut. Viritystappien keskiosa on valkoinen kuten myös viritystappireiän sisäisivut; onko se maalia vai onko tappeja käsitelty pitämään viritys paremmin?



Tappien kärjessä on pieni halkio kielen kiinnittämistä varten.



Viritystappien lapaosaa ei ole maalattu.





Kaikki kanteleen sivut on liitetty yhteen erikoisilla ja huolellisesti tehdyillä kulmaliitoksilla.

Peräsivu ja ponsi on veistetty yhdestä puusta.

Kuvan vasemmassa yläkulmassa näkyy ponnien alle kiinnitetty ruuvi, johon on solmittu vihreä kangasnauha.

Peräsivu kaartuu ylöspäin ja ponsi alaspäin.





Vartaan molempien päiden ympäri on punottu kaksinkertainen rautalanka, joka kulkee ponneen alta nelinkertaisena vyyhtinä. Suunnilleen keskeltä ponneen alapuolelta tulee ulos pultin kanta, jonka ympäri rautalankaa on myös pyöräytetty. Pultista vähän matkaa lyhyen sivun suuntaan on ruuvi, johon on sidottu vihreä kangasnauha.



Kielet on ponsipäässä kiinnitetty vartaaseen, joka kulkee kolmen kiinnityskoukun läpi. Keskimmäisen kiinnityskoukun ympärillä on puinen, U:n muotoinen lista. Varras on sidottu myös rautalangalla, joka kulkee vartaan päistä ponnien alitse.



Kielisilmukka kulkee vartaan ali.

Ääniaukko on ympyrä, johon on tehty kuusi teräväkärkistä sakaraa.



Tarkistuskameralla otettuja sisäkuvia.

Kärki.



Oikealla kaksi kuvaa viritystappisivulta pitkälle sivulle kulkevista kansipalkeista.



Lähinnä kärkeä olevan kansipalkin pää pitkällä sivulla.



Viritystappisivun ja lyhyen sivun kulma.



Lyhyen sivun ja perän kulma.



Pitkän sivun ja peräsivun kulma.



HKHM4765:2



Pituus: 1030 mm

Leveys: 320 mm

Korkeus: 104 mm

Historia

Museon esinekortin mukaan soitin on 1800-luvun lopulta. Sen on myynyt museoon rekimestari Vihtori Orilähde Tuuloksesta.

Rakennuspaikkakunta mahdollisesti Tuulos.

Rakennustiedot

18-kielinen, pyöreäperäinen kantele. Kopan korkeus 79 mm, josta sekä kannen että pohjan paksuus on noin 3 mm. Osien kiinnittämiseen on käytetty liimaa, rautanauloja, ruuveja, puunauloja ja puutappeja. Lyhyt sivu, pyöreä perä ja pitkä sivu on taivutettu yhdestä puusta, johon viritystappisivu on kiinnitetty puu-

naulojen ja kopan sisäpuolella olevien klossien avulla. Tähän kehään on kiinnitetty kansi- ja pohjalevyt puu- ja rautanauloilla. Levyt tulevat hieman sivujen yli. Pohjassa on kolme pientä neliönmuotoista puujalkaa, joiden korkeus on noin 10 mm. Viritystappisivun pituus on noin 766 mm. Viritystappipenkin korkeus on noin 51 mm ja pituus ulkoreunalla noin 760 mm ja kannen puoleisella reunalla noin 790 mm. Viritystappipenkki tulee kannen päälle. Metallisten viritystappien pää on litteä (muistuttaa klavikordin tappia). Tappien pyöreä varsi on painettu lähes kokonaan puun sisään ja tapin litteä, levenevä pää alkaa melkein heti viritystappipenkin päältä. Kielen

pää on taivutettu tapin ympärille kieputettujen kielikierrosten alle; tapissa ei ole reikää kielen kiinnitystä varten. Teräskielistä 16 on paikallaan; toiseksi ja neljänneksi pisin kieli puuttuu (– neljänneksi alimman tapin ympärillä on pätkä kielilankaa). Kielten paksuus vaihtelee epäloogisesti: yhdeksän lyhintä ovat paksuudeltaan noin 0,45–0,47 mm ja seuraavat neljä n, 0,39–0,40 mm, joiden jälkeen seuraavat neljä ϕ noin 0,44 mm. Kolmanneksi pisimmän kielen ϕ on 0,45 mm ja pisimmän 0,80 mm. Lyhimmän kielen soiva pituus on 170 mm ja pisimmän 860 mm. Laitimmaisten viritystappien etäisyys on 740 mm. Pitkän sivun ja kielipenkin välinen kulma on noin 90°; lyhyen sivun ja kielipenkin välinen kulma n. 95°; lyhyen sivun ja viritystappisivun välinen kulma noin 155°.

Peräpäässä kielet kulkevat kielipenkin päälle kiinnitetyn, kielisiltana toimivan ohuen rautapuikon (paksuus noin 2 mm, pituus 272 mm) yli. Poikkeuksena pisin kieli, jonka alle rautainen puikko ei ylety (katkennut?) ja kieli kulkee siis suoraan viritystapilta kielinastana toimivaan ruuviin. Kielipenkki on kiinnitetty päältäpäin 7:llä ruuvilla ja näiden lisäksi kielipenkin päällä on 18 pienempää ruuvia, joihin kielisillan yli kulkevat kielet on kiinnitetty silmukalla. Silmukat ovat keskenään erilaisia; osassa kielistä silmukan lenkki kulkee ruuvin kannan ympäri ja kieli on pujotettu silmukan läpi (kuten nykyään useimmiten) ja osassa kielistä silmukka on ruuvin kannassa ja kielen pää on punottu kielisillan ja ruuvin väliin jäävän kielen osan ympärille. Sekä kielipenkin kiinnitysruuveille että kielinastoina toimiville ruuveille on veistetty kielipenkkiin pienet kuopat. Laitimmaisten kielten etäisyys peräpäässä on noin 272 mm. Kielipenkin leveys on noin 300 mm, korkeus noin 12–15 mm ja pituus peräsivulla 290 mm ja ääniaukon puoleisella sivulla 300 mm. Kielipenkin päät nousevat porrasmaisesti korkeammalle kuin keskiosa, jossa kielinastat ja kielisilta ovat. Kielipenkin ja kannen väliin on laitettu kielipenkin levyinen ja pituinen kangassuikale. Kangasta näkyy paitsi kielipenkin reunojen alta, myös kielipenkin molemmissa päädyissä olevasta pyöreästä reiästä. Pisimmän kielen kielinasta on kyseisen reiän kohdalla. Kielipenkkiin on lyijykynällä kirjoitettu solmisaatio-merkkejä sekä joitakin numeroita ja muita epäselviä

merkkejä (kuten ”+” -merkkejä). Kielipenkin viereen, pisimmän kielen kohdalle on kanteen kirjoitettu ”do”. Kielisillan ja kannen väliseen kielipenkin reunaan kirjoitettujen merkkien mukaan kantele on viritetty diatoniseen duuriasteikkoon; pisin kieli on ollut perussävelen alaoktaavi ja diatoninen asteikko on alkanut toiseksi pisimmältä kielettä, jolloin lyhin kieli on ollut asteikon kolmas sävel, ”mi”.

Kannessa on keskellä pyöreä ääniaukko, jonka ympärillä on 12 pienempää pyöreätä reikää. Reiät on peitetty alapäin pahvimaisella, jäykällä ”kankaalla” (vai onko kovettunut ajan saatossa?), jonka päällysmateriaalista on osa lohjennut pois ja alapinnalta on paljastunut säkkikankaan kaltaista kudosta. Tähän materiaaliin on keskimmäisen suuren ääniaukon kohdalla leikattu koristeellisia aukkoja (keskellä pieni ympyrä, jonka ympärillä neljä hieman sisäänpäin kaartuvaa paksuhkoa, pyöreäpäistä viivaa, jotka muodostavat neliön); pienemmät, pyöreät ääniaukot peittyvät materiaalilla kokonaan. Kannen kärki-osassa on yksinäinen pyöreä ääniaukko, jonka alta edellä mainittu materiaali on joko puhkaistu tai puhjennut auki; sen reunat ovat epätasaiset. Sisäkuvista ei tarkasti saa selvää, kuinka laajalle alueelle tämä materiaali kannen alla ulottuu. Muutamien kuvien perusteella vaikuttaa kuitenkin siltä, että suuren ääniaukon alla materiaali jatkuisi keskimmäisen kansipalkin ja kannen alapuolisen kielipenkin reunoja myöten lyhyelle ja pitkälle sivulle saakka.

Sekä pohjalevyssä että kansilevyssä on levyt kahteen osaan jakava, peräpäästä viritystappisivulle kulkeva, pitkittäinen halkeama ääniaukon yläpuolella. Kansilevyn peräpäässä on lisäksi useita halkeamia, jotka alkavat kannen kiinnittämiseen käytetyistä pienistä puunauloista ja jatkuvat kielipenkkiin, sekä myös useita puun syiden mukaan kielipenkistä viritystappisivun suuntaan eteneviä halkeamia. Kannen ja sivun liitos on auennut sekä peräpäässä että kärkipäässä ja aukoista näkyy puunaulan kärki ja kuivunutta liimaa. Pitkän sivun kärkikulmalla kansilevystä on lisäksi lohjennut sivun yli menevä reuna pois. Kansilevy aaltoilee erityisesti peräsivulla ja suuremman ääniaukon kohdalta se on painunut kuopalle. Kansilevyssä on pieni pyöreä

reikä viritystappipenkin vieressä lähellä sekä pitkän että lyhyen sivun reunaa. Sekä kansietä pohjalevyn reunoissa on vaaleita kulumajälkiä ja myös pohjan halkeaman yläpuolelta on pieneltä alueelta tumma pintakäsittelyväri kulunut pois. Näistä jäljistä tulee sellainen vaikutelma, että kanteletta on kuljetettu paljon—ehkä soittomatkoilla? Kansi ja pohja on erikoisesti sidottu yhteen lähes huomaamattomasti rautalangan avulla: lähellä kannen kärkiosan pyöreää ääniaukkoa on pieni rautalankalenkki näkyvissä. Sisäkuivissa näkyy, kuinka kaksi vierekkäistä rautalankaa menee kopan läpi. Pohjan puolella langat on solmittu yhteen. Tarkistuskameran sai ujutettua kärkiosan pyöreästä ääniaukosta kopan sisälle. Aivan kaikkia kuvakulmia sieltä ei ollut mahdollista saada, mutta saatujen kuvien perusteella sisärakenne näyttää seuraavalta. Pohjapalkkeja on vain yksi ja se on kohdakkain kannen alapuolisen kielipenkin kanssa; tämä pohjapalkki, kanteleen sivuilla olevat klossit ja kannen alapuolinen kielipenkki muodostavat suorakaiteenmuotoisen kehän. Kannen alapuolisen kielipenkin lisäksi kan-

nessa on vielä kaksi kansipalkkia. Näistä toinen—pitkältä sivulta katsottuna suuremman ääniaukon oikealla puolella—on irronnut viritystappisivun päästään ja roikkuu alaspäin. Sen kohdalla on klossi, jota on käytetty viritystappisivun ja lyhyen sivun kiinnittämiseen. Kolmas, lähellä kärkipään ääniaukkoa oleva kansipalkki on kaarimainen, jyrkänäköinen rakennelma. Sen molemmat päät levenevät kaarevasti ulottuen pohjaan saakka ja päädyt tukevat sivuja niiden koko korkeudelta. Täysin varmasti ei kuvista pysty sanomaan, mutta vaikuttaa siltä, että tämä kärkipään kansipalkki on vinosti keskimmäistä kansipalkkia vastaan ja keskimmäisen kansipalkin pitkän sivun puoleinen pää on kiinnitetty kärkipalkin leveään pätyyn. Kanteleen sisällä on myös jotain irtomateriaalia; kopan läpi menevien rautalankojen vieressä jokin harmaata vanua muistuttava mytty; keskellä jokin tikku tai ohut puukeppi, jonka toisen pään ympärillä vaikuttaisi olevan ehkä kangasta(?); kielipenkin alla, lähellä pitkää sivua, on muoviputken pätkä.



Pyöreäperäinen kantele, joka näyttäisi kokeneen monta soittoreissua. Lyhyt sivu, perä ja pitkäsivu on taivutettu yhdestä puusta. Kannessa on yksi pitkä ja useita lyhempiä halkeamia.

Kansilevy myös aaltoilee ja on ääniaukon kohdalta painunut kuopalle.

Pohjalevy on haljennut pitkittäin kahteen osaan. Pohjalevyn reunoissa on vaaleita kulumajälkiä ja myös pohjan halkeaman yläpuolelta on pieneltä alueelta tumma pintakäsittelyväri kulunut pois.



Pohjassa on kolme neliskulmaista puista jalkaa.



Ääniaukkojen alle on kiinnitetty jokin pahvimainen "kangas", jonka alapuoli koostuu säkkikankaan kaltaisesta kudoksesta. Tähän materiaaliin on puhkaistu aukkoja, jotka ovat suuremmissa ääniaukossa muotoiltuja; kärjen ääniaukossa materiaali on repaleinen.



Sisäkuvista ei saa ihan tarkasti selvää, miten suurelle alueelle ääniaukkojen alle sijoitettu pahvimainen kangas ulottuu.

Suuremman ääniaukon yläpuolella olevassa kannen halkeamassa alusmateriaali näkyy.



Myös kannen yläpuolisen kielipenkin ja kansilevyn väliin on laitettu kielipenkin levyinen ja pituinen kangassuikale. Kangasta näkyy paitsi kielipenkin reunojen alta, myös kielipenkin molemmissa päädyissä olevasta pyöreästä reiästä. Pisimmän kielen kielinasta on kyseisen reiän kohdalla. Kielisiltana toimiva ohut rautapuikko ei ylety pisimmän kielen alle.



Kielipenkin molemmat päät nousevat porrasmaisesti sen muuta osaa ylemmäksi.



Kielipenkin ruuveille on veistetty kielipenkkiin pienet kuopat.



Kielisilmukat ovat keskenään erilaisia.



Kielipenkkiin on lyijykynällä kirjoitettu solmisaatio-merkkejä sekä joitakin numeroita ja muita epäselviä merkkejä.

Kielipenkin viereen, pisimmän kielen kohdalle on kanteen kirjoitettu "do"; alin kieli on siis viritetty perussävelen alaoktaaviksi, jonka jälkeen diatoninen duuriasteikko on alkanut toiseksi pisimmältä kieleltä ja ylin sävel on ollut "mi".





Kansilevy aaltoilee pahasti ja siinä on useita halkeamia. Kannen ja sivun liitos on auennut sekä peräpäässä että kärkipäässä. Viereisessä kuvassa auenneesta peräpäädystä näkyy puunaulan kärki ja kuivunutta liimaa.



Viritystappipenkki on kiinnitetty sivuun ruuveilla. Yhdestä puusta taivutettu pitkä sivu, perä ja lyhyt sivu on kiinnitetty viritystappisivuun liiman, puunaulojen ja kopan sisäpuolella olevien klossien avulla.



Kansilevy jatkuu viritystappipenkin alle.



Rautaiset viritystapit ovat päistä litteät, niissä ei ole reikää ja ne on painettu niin syväälle puuhun, ettei pyöreätä varsiosaa juuri jää näkyviin. Kielen pää on kiinnitetty taivuttamalla se tapin ympärille kieputettujen kieli- kierrosten alle.

Kansilevyssä on pieni pyöreä reikä viritystappipenkin vieressä lähellä sekä pitkän että lyhyen sivun reunaa. Alla olevassa kuvassa reiän alla näkyy kärkiklossi.





Myös kanteleen kärjessä on sivut kiinnitetty puunauloilla (ja yhdellä rautanaulalla) sisäpuolella olevaan klossiin.



Pitkän sivun ja kannen sauma on auennut kärjessä ja aukosta näkyy kannen kiinnittämiseen käytettyjen puunaulojen varsia. Sivun ylittävästä kansilevyn reunasta on lohjennut siivu pois.

Pitkältä sivulta katsottuna kannen kärkiosan ääniaukon vasemmalla puolella näkyy lähes huomaamaton rautalankalenkki; kanteleen kansi ja pohja on sidottu rautalangalla yhteen.





Vasemmanpuoleisessa kuvassa näkyy rautalanka kannen päällä ja oikeanpuoleisessa kuvassa sama lanka solmittuna pohjan alle.

Tarkistuskameralla otettuja sisäkuvia.

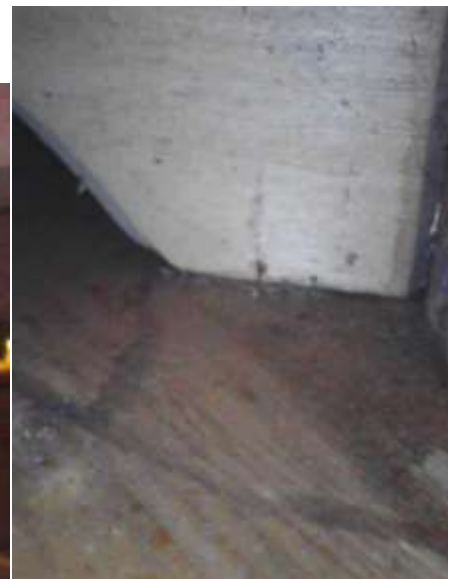
Kärkiklossi.



Oikealla kanteleen kannen ja pohjan yhteen sitova rautalanka kuvattuna kanteleen sisältä. Langan vieressä on jokin epämääräinen, vanua muistuttava mytty. Alemmassa kuvassa näkyy myös kärkeä lähinnä olevan kaarimaisen kansipalkin pää viritystappisivua vasten.



Oikealla kaarevan kansipalkin pää pitkää sivua vasten ja äärimmäisenä oikealla saman kansipalkin pää viritystappisivulla. Keskimmäisen kansipalkin toinen pää näyttäisi tulevan kiinni kaarevan kansipalkin pitkän sivun päähän.





Vasemmalla olevassa kuvassa näkyy etualalla lähinnä kärkeä olevan kaarevan kansipalkin alareunaa ja taempana sen päätä kohti tuleva keskimmäinen kansipalkki. Ääniaukosta ja auenneesta peräsivusta loistaa valo.

Oikealla ja alla keskimmäisen kansipalkin irronnut pää lyhyen sivun ja viritystappisivun kulmalla olevan klossin kohdalla.



Nämä kuvat antavat olettaa, että suuren ääniaukon alla oleva erikoinen materiaali jatkuisi keskimmäisen kansipalkin ja kielipenkin reunoja myöten lyhyelle ja pitkälle sivulle saakka.





Yllä pohjapalkin pää pitkän sivun klossia vasten. Kuvan yläreunassa auennut peräsivu.



Oikealla näkyy neljässä kuvassa kanteleen pohjalla olevan putken pää.



Pohjalla on myös jokin puutikun kaltainen esine.



Kielipenkki, klossi ja pohjapalkki. Myös kannen alla oleva erikoinen materiaali erottuu. Perän halkeamista loistaa valo.

