

Sibelius-museon viisikielisiä suurempia pienkanteleita

Arja Kastinen 5.7.2024

Vuosina 2015–2017 valokuvasin ja mittasin kaikki silloiset Sibelius-museon kanteleet. Viisikielisten kanteleiden tiedot julkaisin vuonna 2019 (ks. <https://www.temps.fi/tutkimus/> -sivun alalaita). Tämä pdf sisältää museon viisikielisiä suurempia pienkanteleita vuonna 2017. (Minulla ei ollut käytössäni studiovaloja tms., joten kuvien värit poikkeavat jossain määrin alkuperäisistä.) Julkaisussa esitellään yhdeksän yksilöä, joista kaksi on **Carlo Bergmanin** jäämistöstä. Näistä toinen vaikuttaisi olevan vanhempi, rakenneratkaisuiltaan hieman tavallisuudesta poikkeava koverokantele mahdollisesti jostain Venäjältä (SM1910) ja toinen on Bergmanin valmistama kopio Museoviraston kanteleesta K8340 (SM473). Kolmas koverokantele (SM579) on inkeriläisen **Teppo Revon** valmistama 12-kielinen. Lisäksi mukana on kaksi rakenteeltaan

pien- ja suurkanteleiden väliin sijoittuvaa yksilöä: **Elias Lönnrotin** hieman poikkeava malli ns. jokamiehen kanteleesta (SM95) sekä koristeellinen 13-kielinen (SM811). Rakenteeltaan jälkimmäistä vastaavat yksilöt löytyvät myös sekä Porvoon museon (BM293) että Museoviraston varastoista (KF2183). Joukossa on myös suorakaiteen muotoiseen laatikkoon rakennettu 13-kielinen puolisuunnikkaan muotoinen psalteri (SM358) sekä omaperäinen, kieleton soitin Taivassalosta (SM124). Lisäksi Sibelius-museossa on uudempi, vuonna 1995 museoon lahjoituksena saatu virolainen 6-kielinen kannel (SM887) sekä kokeellinen, **Heikki Linjaman** rakentama 7-kielinen ”lautakantele” eli suorakaiteen muotoinen lauta, johon on kiinnitetty kielet (SM965).



SM1910



Suurin pituus: 710 mm

Suurin leveys: 154 mm

Suurin korkeus: 74 mm

Historia

Kantale on saatu museolle **Carlo Bergmanin** kokoelmista vuonna 2011. Carlo Bergman valmistui Cremonan viulunrakennuskoulusta vuonna 1963. Myös hänen isänsä, **Jukka Bergman**, oli viulunrakentaja. Carlo Bergman rakensi viulujen lisäksi mm. barokkisoittimia, jouhikkoja ja kanteleita. Rakentamisen lisäksi hän oli erityisesti perehtynyt soittimien tieteelliseen konservointiin ja toimi konservaattorina paitsi Kansallismuseossa myös ulkomailla. Vuoden 1975 *Kansanmusiikki* -lehden numerossa 3 hän totesi: ”Edustan ai-

noana Suomessa italialaista koulukuntaa. Olen sen jälkeen tutkinut soittimia monissa maissa. Pääasiassa olen keskittynyt viulujen alkuperä- ja väärennyskysymyksiin, lakkakemiaan ja akustiikkaan.”

Heikki Laitinen kirjoittaa samassa artikkelissa Carlo Bergmanista mm. näin:

Carlo Bergman on kiinnostunut vanhimmista suomalaisista kansansoittimista, koverretusta kanteleesta ja erityisesti jouhikosta eli jouhikanteleesta. Hän on tutkinut vanhimpien säilyneiden soittimien rakennetta, rakennusaineita, kielimateriaalia jne., ja on kiinnostunut tietämään, minkälaisella niillä soittaminen on kerran kuulostanut, minkälainen soittimen ääni on jonakin tietynä aikana soittajia ja kuulijoita miellyttänyt, minkälaisilla muutoksilla on äänen laatuun yritetty vaikuttaa ja miksi. Bergman on rakentanut useita museosoit-

timien mukaisia uusia soittimia soittamista varten, sekä jouhikkoja että koverrettuja kanteleita. Viime aikoina hän on alkanut näiden kokeilujensa perusteella parantaa näiden soittimien malleja. Hän on säilyttänyt soittimien olennaiset rakennepiirteet, mutta saanut äänen nykypäivää varten käyttökelpoisemmaksi. Nämä uudet soittimet eivät ole enää museoesineitä, eivätkä niiden kopioita, vaan ne on tarkoitettu monipuolisesti käytettäväksi tämän päivän musiikissa.

Artikkelin mukaan Carlo Bergman valmisti useita kymmeniä jouhikkoja ja kehitti aiemmin tuntemattomat tenori- ja bassojouhikot säveltäjä Gottfrid Gräsbeckin jouhikkokvartettia varten.

Sibelius-museon tietojen mukaan tämäkin kantele olisi Carlo Bergmanin valmistama. Kantele vaikuttaa kuitenkin melko vanhalta koverrokanteleelta sekä sisäpintoihin keräytyneen pölyn, rikkoutuneiden rakenteiden, tehtyjen korjausten että koppaan kaiverretun tekstin perusteella. Teksti viittaa mahdollisesti Venäjälle. Kanteleella on selvästi ollut tunnearvoa, kun vaurioitunutta koppaa on pyritty korjailemaan monin tavoin.

Rakennuspaikkakunta ei tiedossa.

Rakennustiedot

Päältä koverrettu, ajan patinoima ja savun mustuttama rautaisella tallalla ja vartaalla varustettu 11-kielinen kantele.

Kansireunasta pitkän sivun pituus ponnin päästä kärkeen 710 mm; lyhyt sivu ponnin päästä viritystappisivun ulkoreunaan 370 mm; peräsivu ponnin päästä mitattuna 90 mm; viritystappisivu 365 mm.

Pohjasta mitattuna: kopan pitkä sivu 485 mm, peräsivu 105 mm, lyhyt sivu 210 mm, viritystappisivu 293 mm ja kärkisivu 25 mm.

Suurin leveys, 154 mm, mitattu viritystappisivun ja lyhyen sivun kulmalta pitkälle sivulle. Suurin korkeus, 74 mm, mitattu pitkällä sivulla ponnin päältä.

Pitkän sivun ja vartaan välinen kulma noin 85°. Vartaan ja lyhyen sivun välinen kulma noin 105°. Lyhyen sivun ja viritystappisivun välinen kulma noin 150°. Viritystappisivun ja pitkän sivun välinen kulma noin 20°.

Lyhimmän kielen soiva pituus vartaalta tallalle noin 210 mm. Pisimmän kielen soiva pituus vartaalta tallalle noin 485 mm.

Laitimmaisten kielten etäisyys vartaalla noin 85–88 mm. Laitimmaisten viritystappien etäisyys noin 355 mm.

Viritystappien pituus noin 67–70 mm. Viritystappien lavan leveys 10–18 mm ja lapaosan pituus noin 22–26 mm.

Kaksi matalinta kieltä ovat magneettisia eli niissä on rautaa, joten ne ovat ilmeisesti teräskieliä. Niiden halkaisija on noin 0,45 mm.

Muut jäljellä olevat kielet ovat vaskilankaa, ilmeisesti messinkiä. Niiden halkaisija on noin 0,39 mm.

Toinen, kolmas, kuudes, kahdeksas, yhdeksäs ja kymmenes kieli ovat kiinni molemmista päistään. Ensimmäisestä, neljännestä ja seitsemännestä kielestä on jäljellä pätkät viritystapeissa. Viidennestä ja yhdennestätoista puuttuvat kokonaan sekä kieli että viritystappi. Vartaalla on yhdeksän kieltä kiinni yksinkertaisella silmukalla ja niiden lisäksi yksi kielenpätkä vartaan ympärillä.

Rakenteen erityispiirteitä

Ponsi kaartuu alaspäin ja ponnin kärki on paksu ja pyöreäksi veistetty. Lyhyen sivun puolelta ponnin pään alareunasta on lohjennut pala pois. Ponnin alapuolella on useita pieniä halkeamia, joista ainakin kaksi suuntautuu ilmeisesti puun ydintä kohti – näistä toinen jatkuu kanteleen lyhyelle sivulle ohuena, pitkitäisenä halkeamana. Ponnin päällä on kolme halkeamaa, joista yksi lähtee ponnin loven keskipaikkeilta kohti ponnin kärkeä, toinen ponnin kärjestä hieman vinosti kohti ponnin keskikohtaa ja kolmas tästä halkeamasta sivuttain ponnin reunaan saakka, josta se jatkuu pitkän sivun puolella ohuena, pitkitäisenä halkeamana. Lyhyellä sivulla ponnin korvakkeessa on halkeama ulottuen korvakkeen päästä vartaan reikään.

Vartaana on epätasainen, toiseen päähän kapeneva rautainen puikko. Lyhyellä sivulla puikon kärki tulee ulos ponnin korvakkeen reiästä.

Viritystappisivulla on rautainen kielisilta, jonka molemmissa päissä on levikkeet ja niiden keskellä reikä naulakiinnitystä varten. Pitkän sivun puolella kielisilta on kansitasossa kiinnitetty rautanaulalla viritystappipenkkiin (eli kopan osana jatkuvaan viritystappisivun ohennettuun reunaan). Lyhyellä sivulla kielisilta on irronnut kiinnityksestään: sen pää on taivutettu kiinnitettäväksi lyhyelle sivulle, jossa näkyy pieni lovi ja kiin-

nityskohdan reikä. Viritystappisivun päällä kansilevyn vieressä olevat kaksi pientä rautanaulaa ovat ilmeisesti tarkoitetut kielisillan tukemiseen.

Viritystappipenkki kaartuu kärkeä kohti loivasti alaspäin. Kärjen muoto muistuttaa pitkältä sivulta katsottuna linnun päätä.

Kansilevy on kiinnitetty puunauloilla ja se ulottuu sivujen päälle. Kansilevyn kärki ei ole terävä vaan tylppä kuten kopan muoto pohjassa ja sisällä. Kannen keskipaikkeilla on melko suuri ristinmuotoinen ääniaukko.

Kannen alla on kaksi tukirimaa. Toisen pää näkyy pitkän sivun keskipaikkeilla kannen alla sivuun veistetyssä kolossa. Rimän pään leveys on noin 17 mm ja korkeus noin 5 mm. Rima menee melko läheltä kaikuaukkoa kiinnittyen lyhyen sivun ja viritystappisivun kulmaukseen. Se näyttäisi upotetun puuhun, mutta tämä pää ei näy ulkopuolelle. Toinen rima näkyy sisäkuvissa lähempänä peräpäätä. Kuva on epäselvä, mutta rima vaikuttaisi olevan tuettu lyhyttä ja pitkää sivua vasten sijoitettujen pystyrimojen päälle.

Koppaa on paikattu ja korjailtu useasta kohdin. Kopan sisäpuolella näkyy sekä pitkällä että lyhyellä sivulla

ohuet paikkalastut, jotka on ommeltu(!) kiinni.

Kopan pohjassa on naarmuja ja useita pitkittäisiä halkeamia. Myös pohjassa selvästi näkyvät savun mustuttamat alueet antavat olettaa kanteletta pidetyn savupirtissä. Lyhyellä ja pitkällä sivulla näkyvistä jäljistä päätelleen savujälkiä on niistä hiottu pois.

Pitkällä sivulla on venäjänkielistä tekstiä, jota ovat minulle tulkinneet Kari Dahlblom ja Olga Harrison. Epäselvä teksti on kirjoitusmuodoltaan vanhaa venäjää ja sisältää mahdollisesti nimen ”Krachinko” ja ”Mapm[T]a[...?] eli maaliskuu (”Martan”/”Martin”?) ja numerot 74 tai 84(?) sekä ”1790 di” (tai 1890? vai 1800? – ”di” = vuodelta).

On mahdollista, että kansirimat olisi asennettu kanteleen alkuperäistä valmistusaikaa myöhemmin tehtyjen kopan muiden korjausten ohessa. Kansilevyn uusiminen tulee mieleen ponnien korvakkeiden kärkien epätasaisuudesta, ikään kuin ne olisi katkaistu. Mikäli kansilevy on uusittu, on siitäkin kulunut jo aikaa, koska sisäkuvissa näkyy kannesta roikkuvia seittejä ja pölyä.

Valitettavasti minulla ei ollut vaakaa, enkä saanut kanteletta punnittua, mutta soitin tuntui kädessä todella kevyeltä.



Ponsi kaartuu pyörityen alaspäin. Kanteleen kärkipää eli täsmällisemmin sanottuna viritystappipenkkinä toimivan kopan ulkonevan reunan kärkipää kaartuu myös loivasti alaspäin. Pitkällä sivulla näkyy kannen alla olevan tukiriman pää.



Viritystappisivulla oleva rautainen talle on lyhyellä sivulla irronnut kiinnityksestään.





Alkujaan 11-kieliseksi rakennetun kanteleen viritystapeista kaksi on kadonnut.

Koppa kapenee alaspäin ponsi- ja viritystapisivuilla kaikilta muilta kulmiltaan paitsi pitkän sivun kärjessä.



*Kanteleen kieli-
materiaaleissa
on sekä rautaa
että vaskea.*



Kaksi pisintä kieltä ovat terästä läpimitaltaan 0,45 mm. Pisin kieli on poikki. Muut viritystapeissa jäljellä olevat kielet (3., 6., 8., 9. ja 10. tapissa) tai kielipätkät (4. ja 7. tapissa) ovat vaskea läpimitaltaan noin 0,39 mm.

Vartaassa osa kielistä on vain kietaistu kiinni ilman kunnollista kielisolmua.

Veistetyt viritystapit ovat yksilöllisiä – lapaosien leveys vaihtelee noin 10–18 mm välillä. Viritystappien päähän on tehty halkio kielten kiinnittämistä varten.





Vartaana on epätasainen, toiseen päähän kapeneva rautainen puikko. Lyhyellä sivulla varras tulee ulos korvakkeen reiästä.

Ponnen korvakkeiden kärjet ovat epätasaiset eli näyttävät pikemminkin katkaistuilta kuin muotoon veistetyiltä.

Ponnen loessa näkyy samaa, rosoisen pinnan aiheuttavaa ainetta, ehkä liimaa(?), kuin siellä täällä muuallakin kopassa ja kannessa.



Vartaan alla kannessa näkyvät pistemäiset kuopat ovat ehkä kielten pään aiheuttamia (? ks. toista silmukkaa vasemmalta, jossa kielen kärki osuu kanteen). Toisaalta vastaavia kuoppia on kannessa myös ääniankon kohdalla (ks. s. 9).



Pohjassa on useita halkeamia.

Pohjan peräsivulla on saumaa muistuttava viilto tai rajaus. Koska kantele on päältä koverrettu eikä kyseisessä kohdassa todellisuudessa ole saumaa, ehkä kyseessä on ensi alkuun ponnen syvennyksen suunniteltu veistokohota(?).

Ponnen kärjen alaosa on lohjennut pala pois. Ponnen päällä ja alla on useita halkeamia, joista osa jatkuu kanteleen sivuille.



Pitkän sivun profiilissa hahmottuu ponnen kärkeen veistetty pyöreä muoto. Lyhyen sivun korvakkeessa on halkeama ulottuen korvakkeen kärjestä vartaan reikään.

Sivuista on savun mustuttamia jälkiä biottu pinnasta pois.





Viritystappisivulla on rantainen talla, jonka toinen pää on kiinnitetty kopan pitkän sivun reunan lähelle kansilevyn ja viritystappien väliin.



Kärjen muoto muistuttaa pitkältä sivulta katsottuna linnun päätä. Tämän päälaki (viritystappisivulla) on joko murtunut ja liimattu takaisin tai se on alun perin tehty erillisestä palasta.





Alun perin lyhyelle sivulle kiinnitetty tallan pää on nyt irrallaan. Oletettavasti tallan tukemista varten on viritystappipenkin päällä aivan kansilevyn vieressä kaksi rautanaulaa (kahdeksannen ja yhdeksännen viritystapin välisellä alueella). Siirsin tallan naulojen väliin ja silloin tallan pää sijoittui kanteleen lyhyellä sivulla olevaan keryästi lovettuun kiinnityskohtaan.

Monin paikoin kanteleen kopassa ja kansilevyssä näkyy pintaan levitetyn liimamaisen aineen tai jonkinlaisen massan aiheuttamaa epätasaisuutta.



Kansilevyn kärki on tylppä kuten kopan muoto pohjassa.



Pohja on kolhiintunut, halkeillut ja savun mustuttama.





Kannessa on ristinmuotoinen ääniaukko. Sen kahdesta sakarasta lähtee jonoissa pistemäisiä kuoppia kohti kanteleen pitkää sivua. Pitkältä sivulta katsottuna (ylh. oik.) kahdesta alemmasta pistejonosta saa vaikutelman kristillisenä symbolina toimivan ristin pystyvarren pidentämisestä.



Kansi on kiinnitetty pienillä puunauloilla, joista osa on irronnut. Kansilevy ulottuu kopan reunojen päälle ja on kiinnityskohdistaan paikoitellen halkeillut.



Kuvassa alla näkyy pitkän sivun vasemman reunan kirjoitusta.



Kopan pitkällä sivulla on ompelaita, joilla on korjattu halkeamaa. Pienet kuvat (alh. vas.) ovat kopan sisältä. Sisäpuolella ompelut kiinnittävät obutta paikkalevyä/-lastua. Loput ommeljaljet ilmeisesti peittyivät ulkopinnalle levitetyn massan tai liiman alle(?).



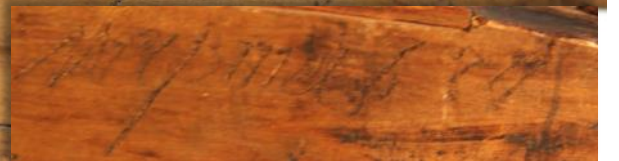
Pitkälle sivulle kirjoitetussa tekstissä lukee mahdollisesti nimi "Krachinko"...



... ja sen jälkeen ehkä "Martin" tarkoittaen maaliskuuta ja numerot 74(?).

Kuvat alla:

Pitkän sivun vasemmassa reunassa on mahdollisesti numerot 1790 (tai 1890?) ja "di" tarkoittaen "vuodelta". Saattaa myös olla, että numeron 1 vasemmalla puolella on vielä jokin numero (8?).



Kuvia kopan sisältä.

Tylppä kärki.

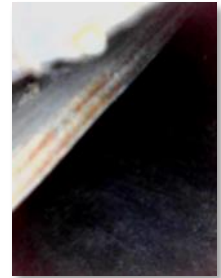


Viritystappisivua ja pohjaa kärjen suuntaan.

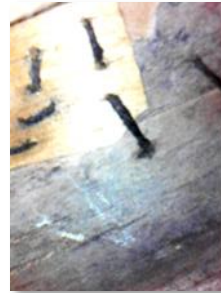
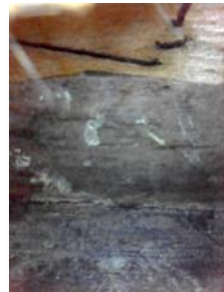


Vasemmalla ääniaukon vierestä kulkevan kansiriman pää lyhyen sivun ja viritystappisivun kulmassa. Kuvissa näkyy samankaltainen paikkalastu kuin pitkällä sivulla (ks. s. 9). Näitä ommeljätkiä ei näy kopan ulkopuolella – onko ne peitetty pinnassa olevalla liimalla/ massalla?

Kansirima ääniaukon vieressä.



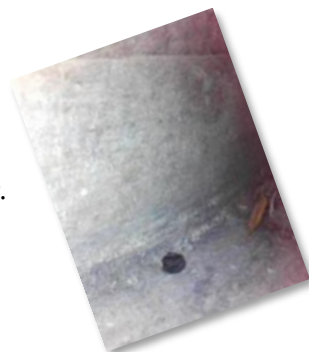
Pitkän sivun paikkausta.



Lyhyen sivun ja perän kulma, peräpään kansirima ja sen tukirima. Kannesta roikkuu seittejä ja pölyä.



Pitkää sivua perään päin.



Pohjalle kerääntynyttä pölyä ja roskaa. Peräpään kansiriman pitkän sivun pysty tukirima näkyy kuvassa vasemmalla.

SM473



Suurin pituus: 680 mm

Suurin leveys: 170 mm

Suurin korkeus: 65 mm

Historia

Kantele on ostettu museolle **Carlo Bergmanilta** (ks. tiedot ed. kanteleen kohdalta) vuonna 1972. Kantele on Bergmanin valmistama kopio Kansallismuseon kanteleesta KM8340. Kansallismuseon kantele on saatu testamenttilahjoituksena **Tilma Hainarilta** vuonna 1940 ja se on mitä ilmeisimmin karjalainen koverokantele. Tilma Hainari (1861–1940) oli **Oskar (Forsström-)Hainarin** (1856–1910) puoliso ja molemmat toimivat aktiivisesti Raja-Karjalan kehittämissankkeissa (ks. <https://kansallisbiografia.fi/>

[kansallisbiografia/henkilo/6034](https://kansallisbiografia.fi/henkilo/6034)). Kansallismuseon kanteleen pohjassa on Oskar ja Tilma Hainarin Exlibris.

Rakennuspaikkakunta ei tiedossa, ehkä Helsinki.

Rakennustiedot

Päältä koverrettu 12-kielinen. Erillinen kansi upotettu kopan reunojen sisäpuolelle – ei ääniaukkoa.

Suurin korkeus, noin 65 mm, on mitattu ponnen päältä. (Huomautettakoon, että viritystapit ulottuvat kopan pohjataso alapuolelle ja pisimmälle ulottuvan viritystapin alta viritystappipenkin päälle on noin 75 mm.)

Kopan korkeus lyhyeltä sivulta mitattuna sekä viritys-

tappipenkin kulmalla että ponnin edessä noin 50 mm.

Pitkä sivu (kärjestä ponnin päähän) noin 680 mm.

Peräsivu (ponnin kärkireuna) noin 65 mm.

Lyhyt sivu (ponnin päähän) noin 395 mm.

Viritystappisivu noin 325 mm.

Kopan pitkän sivun pituus pohjareunalla noin 420–430 mm (vaikea mitata reunojen pyöreiden takia).

Kopan peräsivun pituus pohjareunalla noin 100 mm.

Kopan lyhyen sivun pituus pohjareunalla noin 220–230 mm.

Viritystappisivun pituus kopan pohjareunalla noin 275 mm.

Vartaana ruostunut, kantikas, hieman vääntynyt rautanaula, jonka paksuus noin 5,9–6,8 mm ja pituus noin 114 mm + taitettu pää noin 15 mm.

Laitimmaisten kielten etäisyys vartaalla noin 70 mm.

Laitimmaisten viritystappien etäisyys noin 262 mm.

Kielet vaskilankaa (luultavasti messinkiä). Pisin kieli läpimitaltaan 0,75 mm, muut 0,50 mm.

Lyhimmän kielen soiva pituus noin 242 mm, pisimmän noin 450 mm.

Viritystappipenkinä toimivan kopan ulkonevan reunan korkeus noin 25–28 mm.

Puisten viritystappien pituus noin 75–80 mm. Lapaosan leveys noin 19–21 mm ja korkeus noin 20–24 mm.

Pitkän sivun ja vartaan välinen kulma noin 95°.

Vartaan ja lyhyen sivun välinen kulma noin 100°.

Lyhyen sivun ja viritystappisivun välinen kulma noin 140°.

Viritystappisivun ja pitkän sivun välinen kulma noin 25°.

Rakenteen erityispiirteitä

Kantele on sopusuhtainen ja rakenteeltaan ponsipään kapeneva eli kielet ovat selkeästi säteittäin. Tukeva ja melko pitkä ponsi kääntyy viistosti alaspäin (ei kaareudu). Ponnin lovi muodostuu kahdesta loivasta kaaresta, jotka yhdistyvät ponnin loven keskellä. Yhdistymiskohdasta lähtee myös ponnin päällä oleva ja ponnin päähän jatkuva pieni harjanne. Ponsi kapenee kärkeään kohti. Ponnin kärki ei ole suora, vaan sen keskellä on edellä mainitun harjanteen jatkona pieni uloke.

Vartaana toimivan rautanaulan suuri, pyöreä kanta on lyhyen sivun puolella ja ohut kärki on taivutettu ponnin reunaa vasten pitkällä sivulla.

Viritystappien vieressä ulkosivun puolella on koristeura, jonka vieressä sahalaitainen lovileikkaus ura. Niiden jälkeen viritystappisivun ulkoreunassa on vielä koristeena pieniä lehtimäisiä kuoppia. Viritystappipenkin ulkosivussa on kaksi pitkittäistä koristeuraa.

Kärjessä on pyöreä kierukka ilman ripustusreikää.

Viritystappien päässä on halkio kielten kiinnittämistä varten.

Viritystappien lapaosa on keskeltä paksumpi kuin reunoista.

Koska viritystapit ulottuvat alemmas kuin kopan pohja, nousee pohja pöydällä osittain ilmaan.

Kopan reunat ja kulmat eivät ole suorat, vaan niitä on pyöristetty.

Pitkälle sivulleen pystyyn asetettuna vain koppaosa koskettaa pöydän pintaa (kärki ja ponsi ovat ilmassa).

Kannen kiinnittämiseen on kärjessä pieni puukiila. Pitkällä sivulla ja ilmeisesti myös viritystappisivulla lähellä lyhyen sivun reunaa on pieni rautanaula. Ponnin lovessa on myös jokin epäselvä (joko rautainen tai puinen) kiinnike. Lisäksi lyhyellä sivulla on ponnin korvakkeen edessä pieni, lituskainen rautakiinnike.

Kantele on sopusubtainen ja kielet ovat säteittäin.



Kärki ja ponsi nousevat ilmaan kanteleen ollessa pitkällä sivullaan.

Pohjan reunat on pyörästetty.



Viritystappien pituudesta johtuen kanteleen pohja nousee pöydällä osittain ilmaan.



Ponnen keskellä on harjanne ja ponsi kapenee kärkeään kohti. Ponnen ulkoreuna ei ole suora, vaan harjanteen kohdalta pyörästyy ponnen päästä ulospäin pieni uloke. Ponnen lavi muodostuu kahdesta loivasta kaaresta.

Vartaana on vääntynyt, ruosteinen ja kantikas rautanaula.

Kielet ovat messinkäitä.





Ponsi on paksu ja kääntyy viistosti alaspäin. Vartaana toimivan rautanaulan obut pää on taivutettu kanteleen pitkällä sivulla kopan reunaa vasten.



Kansi on upotettu kopan reunojen sisäpuolelle. Kannen kiinnittämiseen on käytetty ponnien lovessa ilmeisesti puista kiilaa kuten myös kansilevyn kärjessä (kuva alla oikealla). Lyhyen sivun ponnien korvakkeen edessä (kuva alla vasemmalla) on obut rautakiinnike tukemassa kansilevyä.



Kanteleen pitkän sivun keskipaikoilla on kansilevyn kiinnitykseen käytetty pientä rautanaulaa (kuva alla vasemmalla). Samoin viritystappisivulla lähellä lyhyen sivun reunaa (kuva alla oikeilla).





Viritystappien päässä on halkio kielten kiinnittämistä varten.



Viritystappien vieressä on koristeura, jonka vieressä on sahalaitainen lovileikkausura. Viritystappipenkin ulkoreunassa on vielä kolmas koristelinja, joka muodostuu lehdenmuotoisista pienistä kuopista.

Viritystappipenkin ulkoreunassa on kaksi koristeuraa.



Viritystappien lapa on keskeltä paksumpi kuin reunoilta





SM579



Suurin pituus: 753 mm

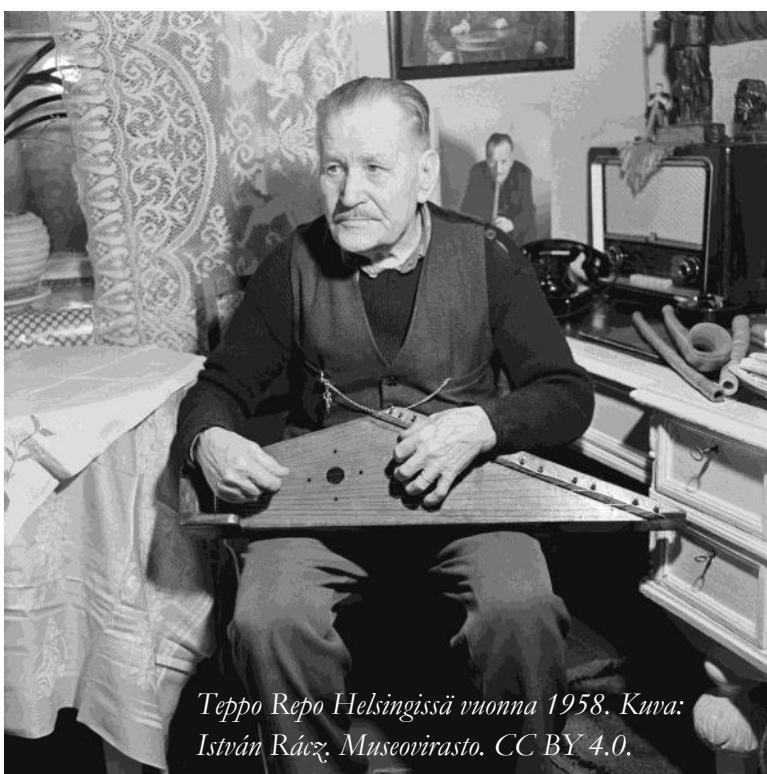
Suurin leveys: 167 mm

Suurin korkeus: 72 mm

Historia

Kyseinen kantele on Suomessa paimensoittajana tunnetuksi tullut inkeriläisen **Teppo Revon** rakentama. Soitin on saatu museolle lahjoitukseksi vuonna 1980. Lahjoitus sisälsi myös **Antti Hämäläisen** Teppo Revosta tekemän haastattelun, jonka sisältämiä tietoja on oheisessa tekstissä.

Suurin osa tiedoista pohjautuu **Hannu Sahan** teksteihin [Kansallisbiografia](#)-verkkojulkaisussa, *Paimensoittaja Teppo Repo* -CD:n vihkossa (KICD 7) ja *Kymmenkielisen kanteleen oppaassa* (Kansanmusiikki-instituutin julkaisuja 21, 1986). (Ks. myös: Saha, Hannu 1982. *Teppo Repo: repertuaari ja asema*



Teppo Repo Helsingissä vuonna 1958. Kuva: István Rácz, Museovirasto. CC BY 4.0.

suomalaisessa musiikkikulttuurissa. Kansanperinteen, erityisesti kansanmusiikin pro gradu -tutkielma, Tampereen yliopisto.) Oheinen teksti sisältää myös yksityiskohtia **Armas Otto Väisäsen** artikkeleista *Muistelmia* (Kalevalaseuran vuosikirja 50, 1970) ja ”*Omasta päästä*” *soittaja* (Musiikkitieto 9–10, 1935). Molemmat tekstit on julkaistu **Erkki Pekkilän** toimittamassa kirjassa *Hiljainen haltioituminen. A. O. Väisäsen tutkielmia kansanmusiikista* (SKS, 1990).

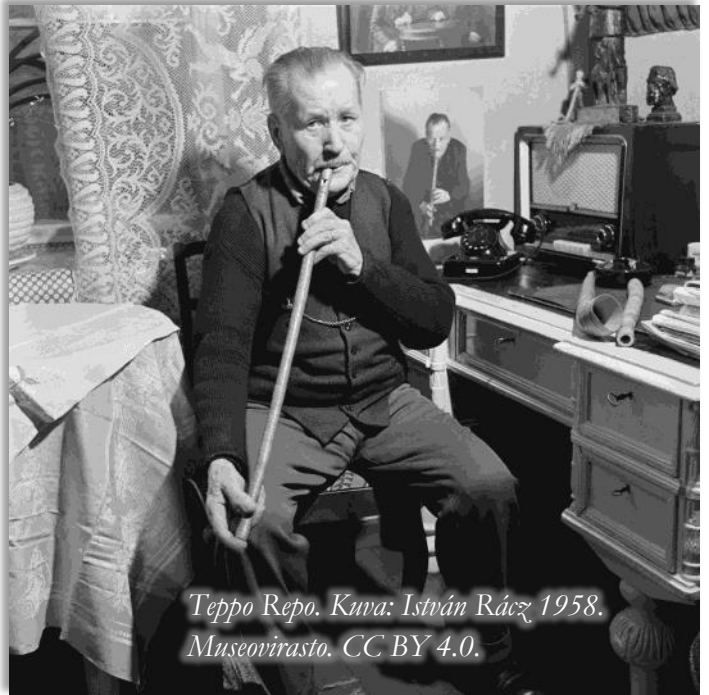
Teppo (Teodor) Repo, alkuperäiseltä nimeltään Feodor Nikitin Sofronoff (vuodesta 1919 Safronoff), syntyi Länsi-Inkerin Soikkolassa, Viistinän kylässä 7.11.1886 ja kuoli Helsingissä 6.1.1962. Hän oli pienen maatalon nelilapsisen inkerikkoperheen toiseksi vanhin lapsi. (Inkerikot/inkeroiset ovat Inkerin alkuperäistä itämerensuomalaista, historialliselta uskonnoltaan ortodoksisista väestöä.) Hänen isänsä kuoli hänen ollessa kolmevuotias ja hän aloitti työt lammaspaimenen apupoikana 5-vuotiaana. Apupaimen hänestä tuli 8-vuotiaana ja itsenäinen paimen 13-vuotiaana. Paikallisen tavan mukaisesti talvikaudella lisätuloja hankittiin kalastuksesta, joten koulunkäynti rajoittui Teppo Revolla kahteen luokkaan kansakoulua.

Vuonna 1908 alkaneessa kolmivuotisessa asepalveluksessa Venäjän keisarillisessa armeijassa Repo toimi kahden vuoden ajan sotilassoittokunnan käyrätorvensoittajana lähellä Itävalta-Unkarin rajaa. Tuolloin hän oppi nuotinluku- ja kirjoitustaidon ja sai sotilasmusiikista vaikutteita omaan musiikkiinsa. Väisäsen mukaan tuohitorvi saattoi pelastaa Revon hengen, sillä Repo sai siirron sotilassoittokuntaan korkea-arvoisen upseerin kuultua hänen soittoaan paimentorvella ja välttyi näin pahimmalta tulevassa maailmansodassa.



*Teppo Repo valmistaa paimenhuilua.
Kuva: István Rácz 1958. Museovirasto. CC BY 4.0.*

Suomeen Repo tuli ensimmäisen kerran vuonna 1911 ja toimi Helsingissä vuoteen 1916 saakka passipoliisina. Sen jälkeen hän palasi sotilassoittokuntaan, kunnes muutti lopullisesti Suomeen ensimmäisen maailmansodan loppuvaiheessa. Hän työskenteli ensin muun muassa huonekalujen pakkaajana ja suutarina, mutta vuodesta 1921 lähtien hän toimi yli 30 vuoden ajan Singerin ompelukonemekaanikkona. Suomessa hän muutti nimensä Safronoffista Revoksi, vaihtoi uskonnon ortodoksisesta luterilaiseksi ja avioitui yläneläisen Hilja Sjöblomin kanssa.



*Teppo Repo. Kuva: István Rácz 1958.
Museovirasto. CC BY 4.0.*

Teppo Repo soitti useita soittimia (erilaiset puhallimet, taljanka, mandoliini, kantele, balalaikka, viulu), mutta Suomessa hän tuli erityisesti tunnetuksi luovana paimensoitinten taitajana. Sukunsa vanhemmilta paimentradition edustajilta hän oli oppinut taidon rakentaa ja soittaa erilaisia huilu-, torvi- ja klarinettisoittimia. Kanteletta hän oppi soittamaan äitinsä Aleksandra Sofronoffin opastamana. Kantele oli 11-kielinen ja Revon mukaan äiti vei häntä mukanaan jo 5-vuotiaana naisten juhliin soittamaan. Soittamiensa perinteisten sävelmien lisäksi hän myös sävelsi runsaasti omaa musiikkia ja soitti usein improvisoiden ”omasta päästä”. Suomessa hän alkoi rakentaa paimensoittimia 1920-luvulla ja myi niitä useita satoja – soittimia löytyy sekä yksityisistä että museoiden kokoelmista.

A. O. Väisänen tutustui Teppo Repoön vuonna 1935 ja kutsui sen jälkeen Revon esiintymään usein radioon sekä erilaisiin tilaisuuksiin Suomessa ja ulkomailla. Väisäsen ehdotuksesta Repo suomensi etunimensä Teodorista Tepoksi ja opetti myös soittamaan kahdella huilulla kaksiaänisesti. Radion lisäksi Repo nousi

laajemman yleisön tietoisuuteen televisi-
on, filmien, lehdistön ja äänilevyjen väli-
tyksellä. Myös arkistoihin (mm. SKS,
Tampereen yliopiston kansanperinteen
arkisto, Kansanmusiikki-instituutti,
Yleisradio, Sibelius-museo) on talletettu
sekä Revon musiikkia että haastatteluja.
Kansanmusiikki-instituutin julkaisemalla
albumilla *Paimensoittaja Teppo Repo*
(KICD 7) on sekä puhaltimilla että kan-
teleella soitettua musiikkia. Kulttuurivai-
kuttajissa Väisäsen lisäksi Revon tukijoi-
na toimivat muun muassa **Marjatta** ja
Martti Pokela, **Erkki Ala-Könni** ja
Ahti Sonninen.

*Teppo Repo, Kirsti Gallen-Kallela ja Anna Slöör Meilabden kalliolla.
Kuvansvuosi ei ole tiedossa. Museovirasto. CC BY 4.0.*



Kanteletta Repo soitti sulkutyylillä, jossa vasen käsi sam-
muttaa kieliä ja oikea iskee tai vetää haluttuja avoimia kie-
liä soimaan. Repo käytti vain yhtä sulkuolettua, jossa hän
sammutti joka toisen kielen vasemman käden neljällä sor-
mella peukalosta nimettömään. Musiikin mukaan hän no-
peassa tempossa vaihtoi vasemman käden asemaa kielillä
ylös- ja alaspäin.

*Teppo Repo soitti Väisäsen ehdotuksen myötä myös kahta huilua
yhtä aikaa. Kuvansvuosi ei ole tiedossa. Museovirasto
HK8378:48. CC BY 4.0.*



*Teppo Revon valmistama 14-kielinen kantele
Suomen kansallismuseossa (SU5572:1).
Sisäpohjan etiketissä on päiväys
24.4.1958.*



*Suomen kansallismuseo.
CC BY 4.0.*

Suomen kansallismuseossa on Teppo Revon val-
mistama 14-kielinen kantele (SU5572:1), jonka ra-
kenne on samankaltainen Sibelius-museon yksilön
kanssa. Kantele on rakennettu kolme vuotta myö-
hemmin kuin Sibelius-museon 12-kielinen.

Sibelius-museon arkistossa olevan Teppo Revon
haastattelun tekijä (ja esiteltävän Revon kanteleen
omistaja) Antti Hämäläinen (1897–1976) oli itsekin
syntynyt Inkerissä. Skuoritsan Malkkilan kylässä
hänen nimensä oli Andrus Andreaxenpoika Hä-
mäläinen. Oheiset tiedot pohjautuvat pääosin **Toi-
vo Flinkin** tekstiin [Kansallisbiografiassa](#).

Hämäläinen aloitti opintonsa Kolppanan opettaja-
ja lukkariseminaarissa, mutta ensimmäisen maail-
mansodan ja Venäjän vallankumouksen myllerrys-
ten myötä opinnot keskeytyivät. (Kolppanan väes-
tö oli pääosin äyrämöisiä eli 1600-luvulla Karjalan-
kannaksen länsiosasta, lähinnä Äyräpään kihlakun-
nasta muuttaneita luterinuskoisia karjalaisia.) Hä-
mäläinen kävi aliupseerikoulun, joutui Siperian ran-
gaistussiirtolaan (Flinkin mukaan jossain vaiheessa
myös Špalernajan tutkintavankilaan) ja sittemmin

rintamalle. Lopulta hän palasi Kolppanan seminaariin, mutta kun se lakkautettiin vuonna 1919, hän siirtyi viimeisen luokan opiskelijoiden kanssa Viron kautta Suomeen. Jo aiemmin Suomeen siirtynyt Seminaarin johtaja **Kaapre Tynni** järjesti opiskelijoille mahdollisuuden päättää opintonsa Helsingissä ja niin Hämäläinenkin sai kansakoulunopettajan pätevyyden vuonna 1920. Opettajana ollessaan hän jatkoi pätevyystutkimistaan Sortavalan seminaarissa 1920–1924 ja suoritti mm. kansatieteen kurseja Helsingin yliopistossa 1926–1934. Jo varhain Hämäläisessä oli herännyt kiinnostus inkeriläiseen kansanperinteeseen ja se jatkui koko hänen elämänsä ajan.

Vuosien 1920–1928 aikana Hämäläinen toimi kansakoulunopettajana Karinaisten Kyrössä, Heinäveden Malkkilassa, Tervolan Louessa ja Uudessakaupungissa. Itä-Hämeen kansanopiston ja kotitalouskoulun johtajana Hartolassa hän toimi vuosina 1928–1930. Tämän jälkeen hän siirtyi Lapin piirin kansakouluntarkastajaksi vuosiksi 1930–1937 ja lopulta Turun piirin kansakouluntarkastajaksi vuosiksi 1937–1964. Hän kuoli Liedossa vuonna 1976.

Turun aikanaan Hämäläinen julkaisi useita kirjoja mm. Lappiin ja Inkeriin liittyen. Jatkosodan aikana hän toimi kotiseudullaan Inkerissä koulutus- ja sivistystyössä ja avusti inkeriläisten siirtämisessä saksalaisten valtaamilta alueilta Suomeen. Tuolloin ottamansa 2500 valokuvaa hän Suomeen palattuaan talletti Kansallismuseoon. Puolisonsa **Tellervo Hämäläisen** kanssa Antti Hämäläinen haastatteli jatkosodan jälkeen usean vuoden ajan inkeriläisiä Suomessa ja Ruotsissa. Nämä 200 haastattelua Tellervo Hämäläinen lahjoitti SKS:n ja Museoviraston arkistoihin vuonna 1976. Inkerin lisäksi Antti Hämäläinen tallensi Lapin ja Setumaan ihmisten elämää ja vuonna 1971 hän lahjoitti SKS:n arkistoon noin 9000 valokuvan kokoelman. Sibelius-museolle Tellervo Hämäläinen lahjoitti Teppo Revon kanteleen ja Antti Hämäläisen tekemän haastatteluvuonna 1980 [SmL3347_Kopia av en intervju med Teppo Repo (1955)]. Kanteleen sisäpohjan merkinnän mukaan kantele on valmistunut 5.5.1955 eli samana vuonna kuin kyseinen haastattelu. Tallenne sisältää Revon soittamia näytteitä puhaltimilla ja kanteleella.



Inkeriläisiä. Takana vasemmalta Antti Hämäläinen. Eturivissä vasemmalta: Anja Savolainen (Samooja), Martti ja Faimi Savolainen, Konstantin (Kosti) Kupiainen. Museovirasto. CC BY 4.0.

Rakennuspaikkakunta ei tiedossa, mahdollisesti Helsinki.

Rakennustiedot

Päättä koverrettu 12-kielinen, jossa erillinen kansilevy, viritystappipenkki ja viritystappisivulle saranoilla kiinnitetty kahdesta osasta rakennettu käsituki.

Suurin korkeus (72 mm) on mitattu viritystappisivulla pohjasta käsituen päälle. Korkeus pohjasta ponnin päälle on 65 mm.

Pohjasta mitattuna peräsivun pituus on 85 mm, lyhyt sivu 375 mm, viritystappisivu 425 mm ja pitkä sivu 753 mm. Kärki on pyörästetty ja noin 10 mm leveä.

Pitkän sivun ja vartaan välinen kulma noin 95°.

Vartaan ja lyhyen sivun välinen kulma noin 100°.

Lyh. sivun ja viritystappisivun välinen kulma n. 145°.

Viritystappisivun ja pitkän sivun välinen kulma n. 20°.

Laitimmaisten kielten etäisyys vartaalla mittaushetkellä noin 45 mm (– ovatko tarkoituksella näin supussa ja osa pareittain vai ovatko kielet siirtyneet alkuperäisiltä paikoiltaan?).

Laitimmaisten viritystappien etäisyys 403 mm.

Lyhimmän kielen soiva pituus 298 mm. Pisimmän kielen soiva pituus 653 mm.

Peräsivu on suora. Peräsivun päällä on lähes suorakulmainen ponnin lovi ja ponnin korvakkeet, mutta ei suomalaiskarjalaisille koverokanteleille tyypillistä alaviistoon kääntyvää ponsiosaa.

Varras on pyöreä rautatanko, jonka paksuus on noin 7,2 mm ja pituus noin 99 mm. Se on kiinnitetty ponnin korvakkeiden reikiin.

Viritystapit ovat metalliset ja kielet teräslankaa. Pisimmän kielen \emptyset on noin 0,50 mm, muut 0,30 mm.

Kansilevyn paksuus on noin 3 mm. Se on kiinnitetty pienillä puunauloilla kopan reunojen päälle. Peräpäässä sen reuna kulkee ponnien korvakkeiden edestä. Viritystappisivulla kansi jatkuu reunaan saakka: sen päälle on nauloilla kiinnitetty erillinen viritystappipenkki (muodostuen kahdesta päällekkäin liimatusta listasta?).

Kansilevyn keskellä on pyöreä ääniaukko, jonka ympärillä (kanteleen kunkin sivun puolella) on neljä pientä pyöreää reikää.

Viritystappisivuun kahdella saranalla kiinnitetyn käsituen pituus on noin 374 mm. Tuki koostuu kahdesta osasta, joista alimmainen on noin 40 mm korkea ja 5 mm leveä. Sen päälle on pienillä nauloilla kiinnitetty noin 14 mm leveä ja 6 mm korkea rima.

Koppa on mäntyä, jonka pinta on käsitelty ilmeisesti tummanruskealla lakalla.

Rakenteen erityispiirteitä

Sisäpohjassa ääniaukon kohdalla on lyijykynämerkintä ”5/5 1955 Teppo Repo”. Kopan sisällä on irrallinen, rullautunut paperi ilmeisesti samalla tekstillä. Lisäksi peräosan päälle on painettu teksti ”T. REPO”.

Antti Hämäläisen tekemässä haastattelussa Teppo Repo kertoo tehneensä soittamansa kanteleen alun perin 11-kieliseksi, mutta lisäsi myöhemmin 12. kielen, koska tarvitsi sitä musiikissaan. On mahdollista, että tämä kantele on sama soitin, sillä 12. viritystappi on selvästi lisätty jälkeen päin. Se ei ole samassa linjassa muiden viritystappien kanssa ja sen välimatka edelliseen tappiin on huomattavasti pienempi kuin muiden tappien väliset etäisyydet.

Toiseksi pisimmän kielen viritystappi on vinossa ja sen ympärillä näkyy viritystappipenkin reikään laitettuja pieniä puulastuja – tappi on siis luistanut ja sitä on korjattu täyttämällä viritystappireikää. Kyseisen tapin vieressä on täytetty reikä, josta kohoaa puinen tappi hieman viritystappipenkin tason yläpuolelle.

Viritystappipenkki vaikuttaa tehdyn kahdesta päällekkäisestä listasta – niiden välinen sauma on ulkosivultaan auennut. Alemman listan ja kansilevyn sauma on niin tiiviisti kiinni, että pohdin, onko siinä saumaa ollenkaan? Viritystappipenkki on kiinnitetty päältä päin kuudella rautanaulalla.

Viritystappisivun käsituki on kiinnitetty kahdella saranalla, jolloin sen saa käännettyä sivuun kieliä vaihdettaessa ja viritettäessä. Tuen pää on L-kirjaimen muotoinen eli päällimmäinen, pienillä rautanauloilla kiinnitetty leveämpi rima jatkuu viritystappien suuntaan helpottaen näin käden tukemista.

Peräosa on ilmeisesti hieman ponnien korvakkeiden päiden edestä saakka umpipuuta (ks. sisäkuvat s. 26). Peräosivussa on muutamia ohuita halkeamia, jotka suuntautuvat kohti puun ydintä (joka ei ole mukana koppapuussa).

Ponnien korvakkeet ovat tukevat ja niiden kärjet on pyöristetty. Varras on sivujen tasalla eli ei tule ponnien korvakkeen reikien ulkopuolelle.

Lyhyellä sivulla ponnien korvake on hieman pidempi kuin pitkällä sivulla ja näin ollen myös ponnien korvakkeiden editse kulkeva kansilevyn reuna on hieman vino.

Kielisolmut ovat vartaan alapuolella. Pitkältä sivulta katsottuna kielet 4+5 ja 6+7 ja 8+9 ja 10+11 ovat ryhmittyneet vartaalla pareittain lähemmäs toisiaan: tarkoituksella vai ajan saatossa vahingossa? Se, että kielet ylipäättään ovat vartaalla melko supussa, on usein tavallista sulkutyylillä soitetuissa suomalais-karjalaisen kanteleen eteläisemmissä sukulaisissa, kuten esimerkiksi perinteisessä latvialaisessa koklessa. Repo ei näppäillyt kieliä, vaan iski tai veti haluttuja ääniä oikealla kädellä usein nopeassa tempossa, jolloin hän ei tarvinnut näppäilytekniikan vaatimaa tilaa kielten välille lähelle varrasta.

Kopan kärki on pyöristetty ja siihen on tehty lähelle pohjareunaa ripustusreikä.

Kanteleen sisäkuivissa näkyy poraus ja veistojälkiä.

Kärki on sisältä suorakaiteen muotoinen eli peräpään lisäksi myös osa kopan kärjestä on umpipuuta.

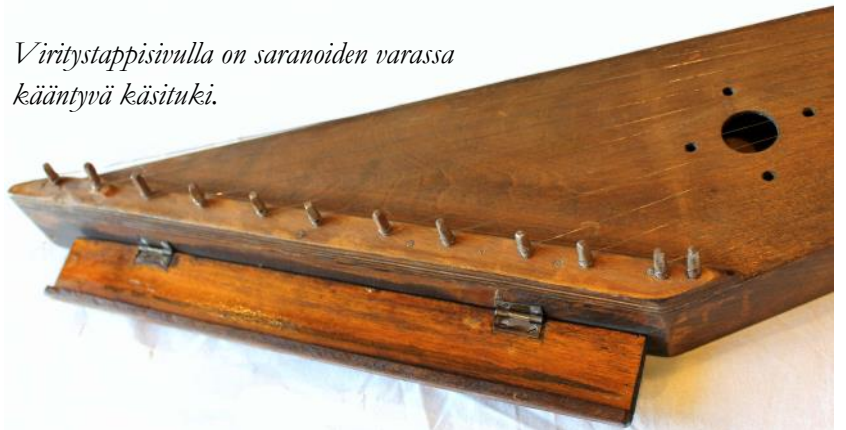
Ääniaukon kohdalla näkyy pohjalevyn sisäpuolella pieniä halkeamia.



Kopan muoto on peräpäähän kapeneva epäkäs – mikään sivuista ei ole samansuuntainen vastakkaisen sivun kanssa.



Viritystappisivulla on saranoiden varassa kääntyvä käsituki.



Koppa on mäntyä ja pinta on lakattu ruskealla, kiiltävällä lakalla.



Lyhimmän kielen viritystappi on lisätty jälkeempään – Repo rakensi kanteleen ensin lapsuuden muistojensa mukaan 11-kieliseksi.

Kansilevy jatkuu viritystappisivulle. Sen päällä on kahdesta päällekkäisestä listasta rakentuva viritystappipenkki. Listojen välinen sauma on hieman auennut.





Toiseksi pisimmän kielen viritystappi on vinossa, muita ylempänä ja sen ympärillä tappireiässä on pieniä puunpalsasia. Tapin vieressä on toinen tappireikä, joka on täytetty hieman viritystappipenkkin yläpuolelle koboavalla puutapilla.

Kopan kärjen alareunaan on porattu ripustusreikä.

Kanteleen kärki on pyörästetty ja noin sentin levyinen.



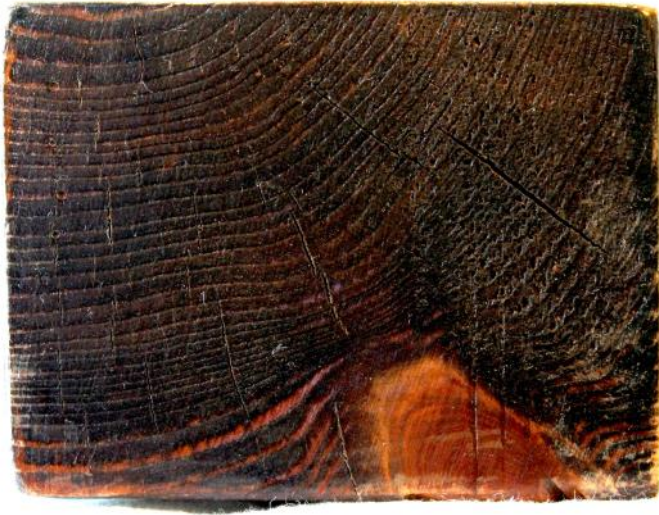
Ääniaukkona on pyöreä reikä, jota ympäröi neljä pienempää reikää.



Ääniaukon kobballe sisäpohjaan on kirjoitettu "5/5 1955 Teppo Repo" (ks. s. 26).



Kansilevy on kiinnitetty pienillä puunauloilla, mutta viritystappipenkki ja käsituen päällä oleva lista rautanauloilla.



Ponnen lovi on lähes suorakulmainen. Ponnen korvakkeet ovat tukevat ja päistään pyöristetyt. Lyhyen sivun korvake on hieman pidempi kuin pitkän sivun ja näin korvakkeiden editse kulkeva kannen reuna on myös hieman vino.

Perä on suora. Peräsivussa on muutamia ohuita halkeamia, jotka suuntautuvat puun ydintä kohti.

Perän päälle on painettu teksti "T.REPO".



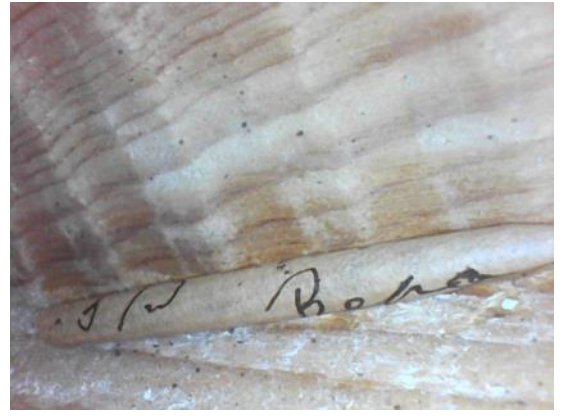
Kansilelyn reuna päättyy ponnen korvakkeiden eteen. Vartaana on pyöreä rantatanko. Teräskielten solmut ovat vartaan alapuolella. Kielet ovat vartaalla melko supussa. Osa kielistä on pareittain läbellä toisiaan.



Sisäkuvia:



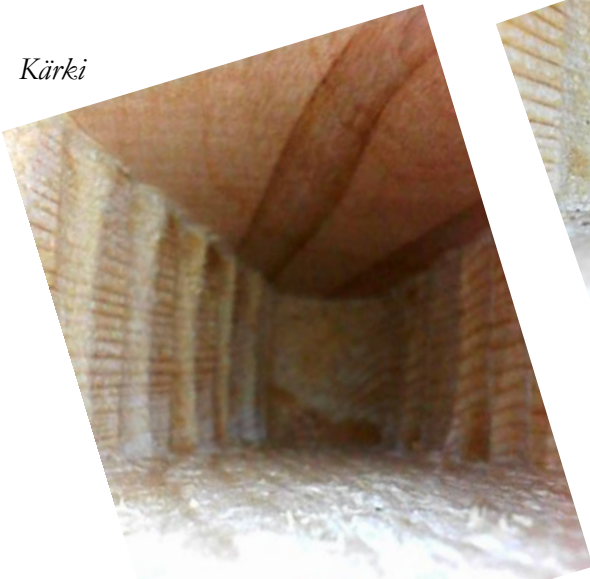
Sisäpohjassa on ääniaukon kohdalla päiväys ja Teppo Revon nimi. Sisällä on myös irrallinen, rullautunut paperi, jossa on ilmeisesti sama teksti.



Lyhyen sivun ja viritystappisivun kulma.



Kärki



Sisällä näkyy poraus- ja veistojälkiä.



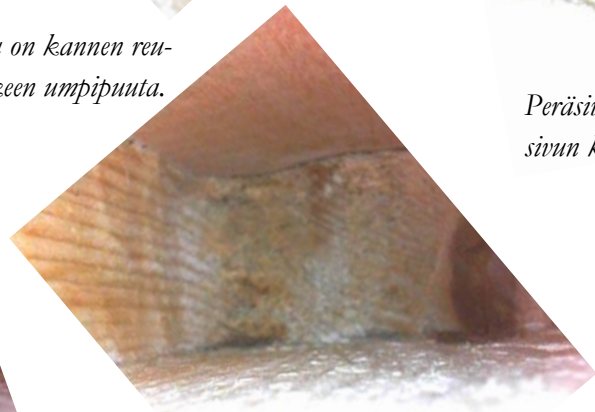
Pohjan ja pitkän sivun välinen kulma.



Peräsivu on kannen reunan jälkeen umpipiunta.



Peräsivun ja lyhyen sivun kulma.



SM95



Suurin pituus: 623 mm

Suurin leveys: 195 mm

Suurin korkeus: 88 mm

Historia

Kanteleen on lahjoittanut Åbo Akademin soitinkoelmaan neiti **Vera Hjelt** Helsingistä 21.11.1932. Lahjoittaja oli saanut kanteleen lapsena **Elias Lönnrotin** kasvattityttäreltä **Mathilda Holmilta** (1857–1928). Holmin mukaan Lönnrot oli valvonut kanteleen rakentamista ja laittanut itse tapit ja kielet.

Kanteleen pohjaan on kaunokirjoituksella (ilmeisesti lyijykynällä) kirjoitettu teksti:

Om ödets stigar en gång leda oss långt från varandra, – låt då, Vera lill, dessa svaga finska toner hviska Dig en hjertlig helsing från Mathilda.

Sama teksti kanteleen lahjoitustietojen kanssa on pohjaan naulatus paperilapussa.

Oikealla kuva Mathilda Holmista kirjassa "Elias Lönnrot, elämä ja toiminta II" (Aarne Anttila 1935, s. 250. SKS, Helsinki).



Oheiset tiedot pohjautuvat pääasiassa **Heikki Laitisen** artikkeliin *Kantele*-kirjassa s. 136–144:

Jalkanen, Pekka & Laitinen, Heikki & Tenhunen, Anna-Liisa: *Kantele*. Toim. Risto Blomster. Suomalaisen Kirjallisuuden Seuran Toimituksia 1225. SKS, Helsinki 2010.

Katso myös Laitisen väitöskirja (s. 149–158):

Laitinen, Heikki: *Matkoja musiikkiin 1800-luvun Suomessa*. Tampereen yliopisto, 2003.

Elias Lönnrot (1802–1884) oli kantelevisionääri, uuden malliston ja soittotavan kehittäjä, suunnittelija ja toteuttaja – Heikki Laitisen sanoin säätyläisten kanteleen kehittäjä.

Lönnrot rakensi, soitti ja opetti, kehittämällä paitsi instrumenttia, myös pedagogiikkaa. Lisäksi hän innosti muita soitinrakentajia kanteleen kehittämistyöhön. Lönnrotin kerrotaan olleen innoittajana mm. pianotehtailija **Erik Gustav Granholmin** oman kantelemallin kehittämisessä (– Granholmin pianotehdas toimi Helsingissä vuosina 1835–1866. Ks. esim. artikkeli ”Kotimainen pianoteollisuus ja sen harjoittajat” sanomalehdessä *Uusi Aura* nro 30/1925).

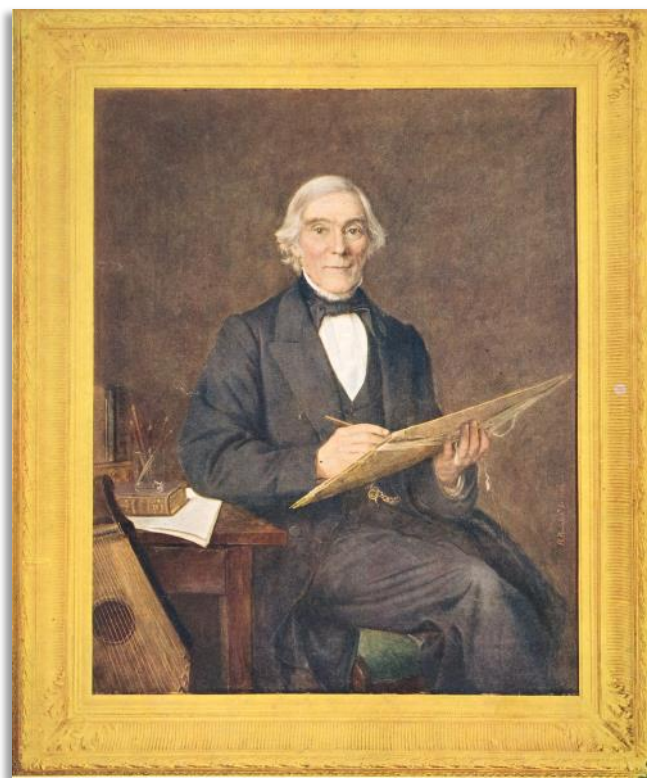
Laitisen mukaan Lönnrot rakensi itse ainakin kymmeniä ellei muutaman sata kannelta ja ohjeisti toisen moisen eri rakentajien käsien kautta. Museoista löytyy vielä parikymmentä Lönnrotin nimissä olevaa kanteletta.

J. L. Runebergin kotimuseossa Porvoossa on Lönnrotin valmistama ja Runebergille lahjoittama 12-kielinen (RGB242. Ks. *Porvoon museon kanteleet* <https://www.temps.fi/tutkimus/> -sivun alalaidasta). Kyseinen kantele on Lönnrotin mukaelma perinteisestä koverokanteleesta.



RGB242. Lönnrotin rakentama ja Runebergille lahjoittama 12-kielinen alta koverrettu kantele Runebergin kotimuseossa Porvoossa.

Siirtyminen koverokanteleesta useista osista rakennettuun malliin oli yksi Lönnrotin innovaatioista. Tästä mallista hän kehitti kromaattisen kanteleen ja Laitisen



Elias Lönnrot. Autotypia. Alkuperäinen kuva on Bernhard Reinholdin tekemä maalaus vuodelta 1872. Osaksi Lönnrotin olemusta on maalaukseen on päässyt mukaan myös kantele. Museovirasto. CC BY 4.0.

mukaan Lönnrot olikin ”kanteleenrakentamisen historian suurin uudistaja”. Kansallismuseon historiallisissa kokoelmissa olevasta Lönnrotin suuresta 38-kielisestä kanteleesta Laitinen kirjoittaa: ”Lönnrotin kanteleesta tapit ovat kahdessa rivissä ja kielet kahdessa tasossa: valkoisia koskettimia vastaavat kielet ylempänä, mustia koskettimia vastaavat kielet alempana. Näin syntyy kolmen oktaavin asteikko. Tämäntapainen innovaatio 1840-luvun Kajaniissa saa kylmät väreet kulkemaan selkäpiissä eikä ole aivan helppo ymmärtää, kuinka se on ollut mahdollista.” (Laitinen 2010, 139.)

Lönnrot kehitti kromaattisen kanteleen säätyläisten soittimeksi lahjoittaen kanteleita ja antaen soitonopetusta säätyläistuttavilleen ja ystävilleen. Hän myös ideoi diatonisen 13–15 -kielisen kanteleen ottamista osaksi kouluopetusta jo vuonna 1847!

Sibelius-museon kantele SM95 edustaa Heikki Laitisen antaman termin mukaan Lönnrotin tuotannossa ns. jokamiehen kanteletta – eli kanteletta kaikille säätyyn katsomatta. Kyseisestä kanteleesta oli sekä 17-kielinen diatoninen että 25-kielinen kromaattinen malli. Kromaattisessa mallissa 17 diatonisen kielen lomaan on sijoitettu 8 kromaattisen asteikon mukaisesti viritettävää kieltä – pianon mustia koskettimia vastaa-

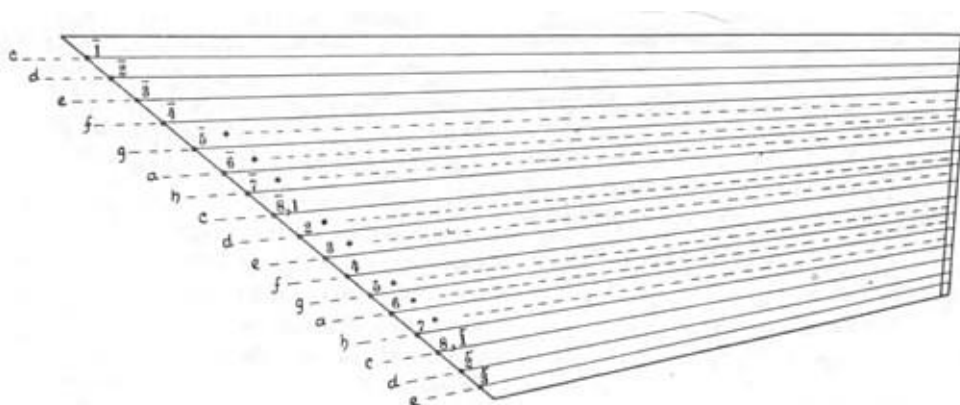
vat kielet hieman diatonisen asteikon kieliä alempana ja viritystapit eri linjassa lähempänä kanteleen kantta. Lönnrot suunnitteli 1870-luvulla tälle kanteleelle rakennus-, kielitys- ja viritysoppaan sekä 230 sävelmää sisältävän *Kantelesävelmistön*, mutta valitettavasti nämä molemmat jäivät julkaisematta.

Sibelius-museon kantele SM95 on museon tietojen mukaan siis valmistettu Lönnrotin ohjeiden mukaisesti jonkun toisen rakentajan toimesta, mutta Lönnrot olisi kuitenkin laittanut kanteleen tapit ja kielet itse.

Ensisilmäyksellä kantele vaikuttaisi kuuluvan Laitisen nimeämiin ns. jokamiehen kromaattisiin kanteleisiin. Kielitys ei kuitenkaan vastaa Lönnrotin suunnitelmaa. Kanteleen 25:stä viritystapista 10 on viritystappipenkin sisäisivulla (lähempänä kantta) ja 15 ulkosivulla.

Musiikkitieto, säveltaiteellinen aikakauslehti julkaisi numerossa 3/1935 **Matti Turusen** artikkelin ”[Lönnrot musiikkimiehenä](#)” (s. 49–53). Kuten Laitinenkin on todennut, Lönnrotin vaatimattomuus tulkittiin musiikin suhteen usein virheellisesti tietämättömydeksi ja pedagogiset oivallukset osaamattomuudeksi. Artikkelissa on mukana Lönnrotin suunnitteleman kantelevihkon johdantotekstiä, kuvausta sävelmistä ja niihin liitetystä numeronosteista sekä kuva kanteleen virityksestä. Lönnrot kirjoitti:

*Kielet laitetaan vaski- tai rantalangasta ja aliaäänistön kieleksi valitaan hiukan paksumpaa eli vahvempaa lankaa, kuin keski- ja ylääänistön kieliksi. Väliääniset kielet, joita vaan harvoin tarvitaan, asetetaan vähän syvempään eli alemmaksi muuta kieliiä, ei kuitenkaan niin alas, että sormen olisi vaikea niihin tarvittaissa koskea. Myös tapit (kruunut, naulat), joista niitä siirretään, asetetaan eri linjaan täysiäänisten kielten ta-
peista, koska tappeja muuten tulisi olemaan haitan likellä toinen toisiansa. Tapit vanhoissa kanteleissa tavallisesti olivat kovasta puusta, mutta parempi on laittaa ne raudasta, sillä pienet ovat helpot peräytymään.*



Kanteleen äänistys.

Kanteleen SM95 kielten osittain epä johdonmukaiset paksuudet (ks. s. 30) osoittavat, että ainakaan kaikki tämänhetkiset kielet eivät noudata Lönnrotin alkuperäisiä mitoituksia.

Lönnrotin piirtämä kanteleen virityskuva osoittaa, kuinka diatonisen asteikon lisäksi kanteleen keskialueelle on sijoitettu kahdeksan kieltä kolmen ja kahden kielen ryhmissä kromaattista asteikkoa varten. Myöskään tämä ei täsmää kanteleeseen SM95, jossa lähempänä kansilevyä toisessa linjassa olevat 10 viritystappia sijoittuvat säännöllisesti ulkorivistön tappien lomaan. Sama ilmenee esim. Satakunnan museon 40-kielisestä kanteleesta SME8618.



Satakunnan museossa oleva Lönnrotin valmistama 40-kielinen kantele SME8618. CC BY 4.0.

Vaikka netissä julkaistu kuva (finna.fi) on hieman epäselvä, Kansallismuseon 29-kielisessä kanteleessa KF455 kielitys vaikuttaisi vastaavan jotakuinkin Lönnrotin piirroksen suunnitelmaa.



Kansallismuseon kantele KF455. CC BY 4.0.

Avoimeksi kysymykseksi osaltani jää, miten Sibelius-museon kantele oli siis viritetty, kun siinä lähempänä kantta olevia viritystappeja ei ole ryhmitelty kromaattisen virituksen mukaisesti kolmen ja kahden sarjoihin?

Lönnrotin suunnitteleman kromaattisen 25-kielisen kanteleen viritys on julkaistu ”Musiikkitieto” -lehden maaliskuuisessa numerossa vuonna 1935.

Rakennuspaikkakunta ei tiedossa, ehkä Sammatti.

Rakennustiedot

Osista rakennettu 25-kielinen kantele.

Sivulla 27 mainittu kanteleen suurin korkeus (88 mm) on mitattu kanteleen jalan alta ponnin korvakkeen päälle. Kopan korkeus on 50 mm, josta kansilevy on noin 2,5 mm ja pohja noin 3,5 mm.

Pohjareunasta mitattuna sivujen pituudet:

Lyhyt sivu 180 mm.

Viritystappisivu 392 mm.

Pitkä sivu 523 mm

Peräsivu 157 mm.

Lyhyen sivun pituus kansitasossa peräsivusta viritystappisivulle on noin 220 mm.

Viritystappisivun pituus kansitasossa 405 mm.

Pitkää sivua kansitasossa on hieman vaikea mitata peräsivun halkeaman takia, mutta sen pituus on kärjestä peräsivulle noin 570 mm.

Viritystappisivun ulkoreunan korkeus/paksuus on noin 21 mm.

Viritystappipenkin leveys (tappien vierestä mitattuna) noin 29 mm.

Pitkän sivun ja kielikynnyksen välinen kulma noin 90°. Kielikynnyksen ja lyhyen sivun välinen kulma n. 100°. Lyhyen sivun ja viritystappisivun välinen kulma n.140° Viritystappisivun ja pitkän sivun välinen kulma n. 30°.

Kopan kulmissa on Lönnrotin kanteleille tyypilliset huolellisesti tehdyt sinkkaliitokset. Peräsivun paksuus noin 9 mm ja siitä lähtevän sinkkaliitoksen hampaan pituus noin 11 mm.

Pohjan kulmissa on profiloidut puiset jalat (4 kpl), joiden korkeus on noin 10 mm.

Kolmesta osasta rakennettu ponsiosa, jonka alapinta on suora, mutta päältä profiloitu aaltomaiseksi.

Pohja- ja kansilevyt on liimattu sivujen muodostamaan kehään ja ulottuvat pitkän ja lyhyen sivun ulkoreunoihin saakka.

Yksi pyöreä ääniaukko suunnilleen kannen keskellä.

Vaskiset kielet (ilmeisesti messinkiä) kulkevat peräpäässä puisen kielikynnyksen (kallistettu perän suuntaan) yli ja kiinnittyvät suoran peräsivun kahdessa ri-

vissä lomittain sijaitseviin kielinastoihin.

Laitimmaisten kielten etäisyys kielikynnyksellä on noin 140 mm.

Laitimmaisten viritystappien etäisyys on noin 376 mm.

Lyhimmän kielen soiva pituus on noin 180 mm.

Pisimmän kielen soiva pituus on noin 500 mm.

Oheisessa kaaviossa on likimääräiset kielipaksuudet. Kieli nro 1 on pisin kieli. Kielet ovat niin lähellä toisiinsa, että paksuuden mittaaminen oli hankalaa. Lisäksi arvoissa oli pieniä heittoja riippuen siitä, mistä kohtaa kieltä paksuutta mittasin.

Kielinro	Sisärivi	Ulkorivi
1.		1,0
2.		0,87
3.		0,87
4.	0,87	
5.		0,87
6.	0,87	
7.		0,87
8.	0,83	
9.		0,83
10.	0,83	
11.		0,83
12.	0,79	
13.		0,75
14.	0,75	
15.		0,79
16.	0,85	
17.		0,75
18.	0,75	
19.		0,70
20.	0,75	
21.		0,75
22.	0,75	
23.		0,84
24.		0,64
25.		0,60

Rakenteen erityispiirteitä

Metallisista, kärkeen päin suorakaiteen muotoon kapenevista viritystapeista 15 on viritystappipenkin keskilinjalla ja 10 niiden lomassa viritystappipenkin kannen puoleisella sivulla. Nämä 10 tappia sijoittuvat ulkorivistön kolmen matalimman ja kolmen korkeimman kielen väliselle alueelle. Viritystapeilta kielet lähtevät suoraan peräpäähän kielisillalle.

Pitkältä sivulta katsottuna seitsemäs kieli on poikki läheltä viritystappia ja nojaa kuvissa ylempään tappiin.

Suurin osa (ellei kaikki?) sisärivistölle asetetuista kielistä vaikuttaa olevan kuvissa alempana ulkorivistön tapelle kulkevista kielistä.

Kielet ovat niin lähekkäin, että soittaminen on vaatinut tarkkuutta ja pieniä sormia.

Ulomman rivistön viritystappien kannat tulevat viritystappipenkin läpi ja siis näkyvät alapuolella. Siellä näkyvät myös vanhojen reikien korjausjäljet eli ulommaisten tappien paikkaa on siirretty hieman kanteen päin.

Viritystappipenkin päällä on pitkittäinen halkeama ulomman viritystappirivin kohdalla kautta koko rivistön.

Peräsivun keskipaikkeilla on pitkittäinen päästä päähän halkeama alimman nastarivistön kohdalla. Halkeama on niin syvä, että se halkaisee koko peräsivun puun: tämä näkyy peräsivun puuosan päissä lyhyellä ja pitkällä sivulla.

Kansilevyssä on viritystappisivulta suunnilleen neljänneksi ylimmän viritystapin kohdalta alkava, puun syitä mukaileva, noin 110 mm pitkä halkeama. Toinen syitä mukaileva halkeama alkaa kansilevyn peräsivulta suunnilleen kuudenneksi pisimmän kielen kohdalta ja jatkuu viritystappisivulle saakka.

Kanteleeseen rakennettu ponsi on tehty kolmesta osasta: kahdesta ponnin korvakkeesta ja niiden päälle liimatusta yläpuoleltaan aaltomaisesti profiloidusta ponsilevystä. Ponsilevyn alapuoli on suora. Pitkän sivun korvake on irronnut ja poissa. Ponnin korvakkeen pää on korkea ja profiililtaan pallomaisen pyöreä.

Sekä ponnin osat (paitsi ponnin alapuoli) että pohjalevy ja siihen kiinnitetyt jalat on maalattu mustiksi.

Pohjassa olevat neljä puista jalkaa on kukin veistetty omaan nurkkaansa sopiviksi.

Peräpäässä on puinen kielipenkki, jonka yli kielet kulkevat peräsivun nastoihin. Kielipenkki on asetettu siten, että se on hieman kallellaan perän suuntaan. Kielipenkin etäisyys peräsivusta on suunnilleen kulumien sinkkaliitosten hampaiden kärkien kohdalla.

Sisäkuivissa näkyy melko korkea kansirima ääniaukosta peräpäähän suuntaan. Lyhyellä sivulla se on kiinnitetty erillisen pystypuun päälle, pitkälle sivulle se on liimattu.

Sisäpuolella on peräsivun yläosaan liimattu pitkittäinen rima.





Kanteleen kulmissa on Lönrotin osista rakennetuille kanteleille tyypilliset sinkkaliitokset.

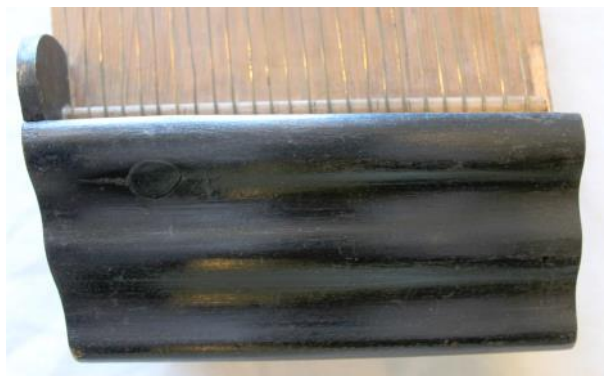


Ponsi on rakennettu kolmesta osasta: kahdesta korvakeesta ja niiden päälle liimatusta ponsilevystä.

Kielten veto on aiheuttanut peräsivun haljenneen yläosan kääntymisen ulospäin.



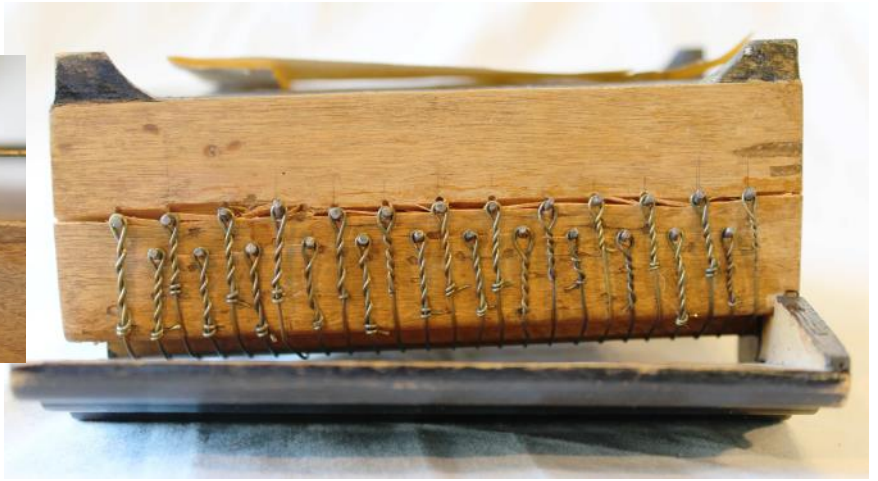
Pitkän sivun ponnin korvake on kadonnut. Jäljellä olevan korvakeen kannen puoleinen pää on korkea ja pallomainen. Korvake jatkuu kapenevasti ponnin kärkeen saakka. Korvakeiden päälle on liimattu päältä aaltoilevaksi profiloitu ponsilevy, jonka alaosa on suora. Ponnin osat (ponsilevyn suoraa alapintaa lukuun ottamatta) on maalattu mustiksi.



Ponnin korvakeiden välissä kulkee kanteen liimattu puinen kielisilta, jonka yli kielet kulkevat peräsivun nastoihin.



Kielisilta on kallistettu perän suuntaan.



Kielinastat ovat peräsivussa kahdessa rivissä lomittain. Kielisolmuissa on ensin neljä löysempää ja sitten kaksi tiiviimpää kierrettä.

Kielet ovat vaskilankaa, ilmeisesti messinkiä.

Peräsivu on haljennut alemman nastarivistön kohdalta päästä päähän.

Uloimman rivin viritystappien kannat tulevat viritystappipenkin läpi. Tappien paikkaa on jossain vaiheessa siirretty kannen suuntaan.



Viritystappipenkinä toimiva viritystappisivu kaartuu kapenevasti reunaa kohti.



Vanhojen tappireikien paikat näkyvät viritystappisivun alla.

Pohjan kulmissa on kauniisti veistetyt, mustiksi maalatut jalat.

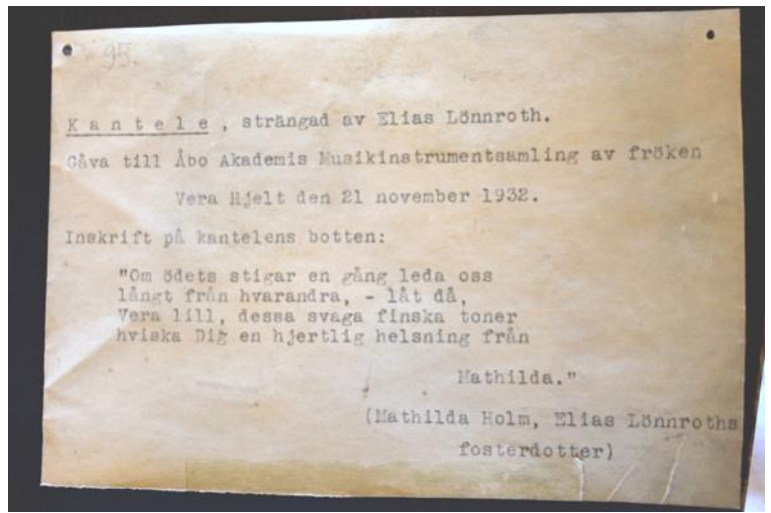


Kärki on päältä katsoen profiililtaan terävä.





Kanteleen pohjaan käsin kirjoitettu teksti on kopioitu pohjaan naulattuun paperiin, joka sisältää myös lahjoitustiedot.



Viritystapit kapenevat kärkiään kohti suorakaiteen muotoon.

Tapit ovat kahdessa rivissä - 10 sisärvän tappia sijoittuvat ulkorivän kolmen alimman ja ylimmän tapin väliselle alueelle.

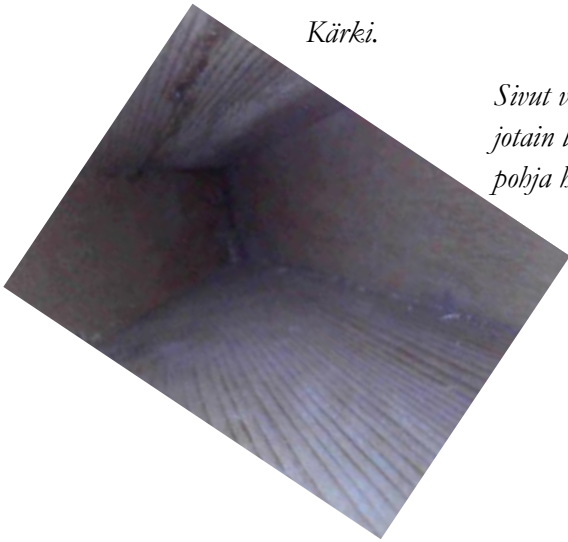
Sisärvän tappien kielet ovat ulkorivän tappien kieliä alempana.

Ulkorivän tappien kautta kulkee viritystappien balkeama.

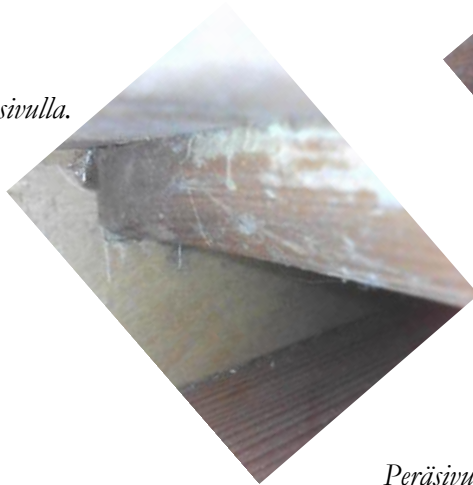


Pitkältä sivulta laskettuna seitsemäs kieli on katkennut viritystapin juurelta ja kieli nojaa ylempään viritystappiin.



*Sisäkuvia:**Kärki.*

Sivut vaikuttaisivat olevan jotain lehtiäpuuta, kansi ja pohja havupuuta.

Viritystappisivua.*Viritystappisivun ja lyhyen sivun kulma.**Kansiriman pää lyhyellä sivulla. Kuvassa näkyy myös kannen halkeama.**Kansiriman pää pitkällä sivulla.**Peräsivun yläosassa on lista.**Pitkän sivun ja perän kulma.**Lyhyen sivun ja perän kulma.*

SM811



Suurin pituus: 660 mm

Suurin leveys: 190 mm

Suurin korkeus: 107 mm

Historia

Kantele on lahjoitettu Sibelius-museoon Helsingistä vuonna 1990. Lahjoittajan mukaan kantele on kuulunut **Thesleff**-suvulle.

Veli-Matti Autio kirjoittaa [Kansallisbiografiassa](#) Thesleff-suvusta mm. näin:

Thesleffien sukua on pidetty alkuperältään saksalaisena suku-

na, joka Viipuriin - mahdollisesti Inkerinmaan kautta - muuttaneena loi kaupungissa vauraan ja vaikutusvaltaisen aseman. Suvun jäsenet harjoittivat myös kartanotaloutta Viipurin lähetyillä. Huippuporvaristoon nousut suku alkoi väbitellen haarautua myös ammatillisesti, ja sen jäseniä on päässyt sotilaina ja virkamiehinä korkeisiin asemin ja myös aatelissäätöyn. Kiinnostus tieteisiin ja taiteisiin on rikastuttanut suvun kulttuurista kuvaa.

Suvun ensimmäinen tunnettu jäsen, kauppias **Hans Thesleff**, ilmeisesti saapui 1500-luvun lopulla Lyypekiä Viipuriin. Myöhempiä suvun jäseniä olivat mm. taidemaalari **Ellen Thesleff** (1869–1954), ken-

raalimajuri [Wilhelm Thesleff](#) (1880–1941) ja Helsingin yliopiston kreikkalaisen filologian henkilökohtainen ylimääräinen professori [Holger Thesleff](#) (1924–2023). Ei ole tiedossa, mistä sukuhaarasta Sibelius-museon kantele on peräisin, mutta esimerkiksi Ellen Thesleffin lapsuusperhe mainitaan taiteellisesti lahjakkaaksi ja musikaaliseksi.

Kantele voidaan luokitella niin sanottuihin säätyläiskanteleisiin, joilla tarkoitetaan pitkällä 1800-luvulla ylempien yhteiskuntaluokkien omistamia ja käyttämiä kanteleita. **Heikki Laitinen** on todennut *Kantele*-kirjassa (toim. Risto Blomster, SKS, 2010, s. 131), että ilman tarkkaa museokanteleitten analyysiä on toistaiseksi vaikea täsmentää, onko säätyläiskanteleilla omia piirteitä vai ovatko ne samanlaisia rahvaan kanteleitten kanssa.

Sekä Porvoon museossa (BM293) että Kansallismuseossa (KF2183) on molemmissa yksi tätä Sibelius-museon kanteletta muistuttava yksilö – tosin ne ovat 14-kielisiä. Kanteleiden rakenteissa on niin paljon samankaltaisuuksia, että on mahdollista olettaa soittimien rakentajan joko olevan sama henkilö tai vähintään rakentajat ovat saaneet vaikutteita toisiltaan.

Porvoon museon kanteleen tiedot julkaisiin vuonna 2015 (ks. <https://www.temps.fi/tutkimus/> -sivun alalaita). BM293 on Kaarlelasta, joka oli vuoteen 1927 saakka Kokkolan maalaiskunta. Kanteleen pohjaan on kirjoitettu tekstiä, josta enää osa on luettavissa:



Porvoon museon 14-kielinen kantele BM293 Kokkolan maalaiskunnasta (Kaarlela). Pohjassa mm. tekstiä: G. Alopeus 1858.



Suomen kansallismuseo KF2183. 14-kielinen. Kanteen musteella kirjoitettu nimi: J. A. Wilander. CC BY 4.0.

”...Torppa från Gamla Karleby Socken ... No 185 G. Alopeus 1857”.

Rakennuspaikkakunta ei tiedossa.

Rakennustiedot

Koristeellinen, osista rakennettu 13-kielinen kantele.

Sivulla 36 mainittu suurin korkeus (107 mm) on mitattu ponnin päälle. Kopan korkeus on 70 mm, josta kansilevy noin 5 mm ja pohja noin 4 mm.

Viritystappipenkin korkeus noin 25 mm.

Sivujen mitat kopan yläosassa:

Lyhyt sivu 284 mm.

Peräsivu 152 mm.

Pitkä sivu 645 mm.

Viritystappisivu 420 mm.

Sivujen pituudet pohjasta mitattuna:

Lyhyt sivu 205 mm.

Peräsivu 160 mm.

Pitkä sivu 582 mm.

Viritystappisivu 434 mm.

Pitkän sivun ja ponsisivun (kannen reunasta) välinen kulma noin 93°.

Ponsisivun (kannen reunasta) ja lyhyen sivun välinen kulma noin 98°.

Lyhyen sivun ja viritystappisivun kulma n. 147°.

Viritystappisivun ja pitkän sivun välinen kulma n. 22°.

Lyhimmän kielen soiva pituus noin 235 mm.

Pisimmän kielen soiva pituus noin 565 mm.

Laitimmaisten kielinastojen etäisyys ponsipäässä noin 148 mm.

Laitimmaisten viritystappien etäisyys n. 385 mm.

Pohjan neljään kulmaan on veistetty pyöreät, hieinan alaspäin kapenevat puiset jalat, joista kanteleen kärjen jalka on kadonnut.

13 rautaista viritystappia.

Ponsipään kielinastoista on kuusi jäljellä.

Teräskieliä 4 kpl.

Kielten läpimitat noin 0,52–0,55 mm.

Valitettavasti minulla ei ollut vaakaa, mutta kantele tuntui kädessä todella kevyeltä.

Rakenteen erityispiirteitä

Liimaamalla ja muutamilla puunauloilla kiinnitetyt sivut ovat pohjalevyn päällä. Sivujen päälle on kiinnitetty kansilevy, profiloitu viritystappipenkki ja profiloitu ponsipala.

Sivut ja pohja ovat hieman toisistaan poikkeavan puunaruskean sävyiset: sivut kiiltävät ja pohja matta.

Peräpäässä lyhyen ja pitkän sivun profiili nousee kaartuen perän suuntaan muodostaen näin kanteleen ponnien alaosan.

Ylöspäin kaartuva peräsivu on pohjalevyn, lyhyen ja pitkän sivun sekä yläpuolisen ponsipalan muodostaman kehikon sisässä. Kopan sisäpuolelta otetussa kuvassa näkyy, kuinka peräsivu kääntyy yläosastaan loivasti ääniaukon suuntaan: kopan perä on siis umpinainen joko yhdestä tai useammasta palasta muodostuva osa. Liimaamisen lisäksi peräsivu on kiinnitetty yläpuoliseen ponsipalaan kahdella melko suurella puunaulalla, joiden kannat näkyvät peräsivun kärkireunassa. Peräsivu on haljennut lyhyttä sivua lähellä olevan puunaulan kohdalta ja halkeama jatkuu puun syitä mukaellen pitkän sivun lähellä olevaan toiseen puunaulaan saakka. Halkeamaa on korjattu jollain täyteaineella(?). Yläpuolinen ponsipala on halkeaman kohdalla siirtynyt hieman peräsivusta ulospäin.

Kannessa on kaksi ääniaukkoa: kärjessä pienempi sydämenmuotoinen ja keskemällä lähempänä peräpäätä suurempi pyöreä ääniaukko, jonka sisällä on kuusilehdykkäinen kukka. Kukan terälehdet on veistetty reunoihin kapeneviksi.

Kansi on värjätty läpikuultavalla valkealla maalilla(?), johon on vihreällä maalilla ”töpöttämällä” lisätty pitkittäisiä koristejuovia. Lisäksi yksi vastaava vihreä koristejuova kulkee kannen viritystappisivun reunaa pitkin.

Kansilevy on lyhyen ja pitkän sivun päällä ulottuen ulkoreunoihin saakka, mutta viritystappisivulla se kohottaa profiloitua viritystappipenkin reunan. Peräpäässä kansilevy päättyy ponsilevyn reunaan.

Ilmeisesti ponsipalan siirtymisen johdosta kansilevyn ja ponsipalan väliin syntyneitä aukkoja on paikattu jollain harmaanvalkoisella massalla(?). Korjattu aukko on suurimmillaan lyhyellä sivulla ja kapenee kohti pitkää sivua eli ponsipala on irronnut ja siirtynyt vain lyhyen sivun reunaltaan. Pitkän sivun reunalta ponsipala on

päältä päin kiinnitetty puunaulalla.

Ponsipala ja viritystappipenkki ovat koristellut sekä useilla väreillä että profiloitua.

Alaosastaan suora ponsipala on kiinnitetty sivujen päälle kannen jatkoksi. Ponsipala pullistuu kaarevasti peräpäästä ylöspäin ja sitä on päältä profiloitu koristeellisesti. Ponnien ruskean perusvärin lisäksi profiloitua osia on maalattu(?) tummanvihreää ja keltaista väriä käyttäen. Ponsipalan kannenpuoleisella sivulla ponnien lovi, profiloitua korvakkeet ja kielipenkinä toimiva osa ovat tummanvihreät.

Molemmissa ponnien korvakkeissa näkyy sivuilla ohuet halkeamat.

Ponsipalan kannen puoleisella reunalla on hieman kansitason yläpuolelle nouseva kielipenkinä toimiva osa, jossa on ollut 13 rautaista kielinastaa. Näistä on jäljellä kuusi. Puussa on halkeamia nastojen reikien väleissä.

Viritystappipenkinä toimiva osa on kauniisti profiloitua, sivujen mukaan muotoiltua ja myös värein koristellua. Se on muotoiltua reilusti kannen ja hieman viritystappisivun päälle. Viritystappisivulta se jatkuu ulkonevasti noin 25 mm paksuna osana, jossa viritystapit ovat kiinni ja tappien lähes kaikki kannat tulevat puun läpi.

Ruskean perusvärin lisäksi viritystappipenkin koristeluun on käytetty mustaa ja keltaista väriä.

Rautaiset viritystapit ovat keskenään eri muotoisia: osa on teräväkulmaisia ja kärkeen kapenevia, joku on litteä, monen sivussa on jonkinlainen koukku (käytetty kielten kiinnitykseen), osa on katkennut.

Teräskielistä neljä on ehjiä. Näistä kaksi on peräpäässä samalla nastalla. Viiden viritystapin ympärillä on katkenneiden kielten jämiä.

Yhden viritystapin juuressa näkyy tiivistämiseen käytettyjä puutikun palasia.

Pohjan neljään kulmaan kiinnitettyjen puisten jalkojen kannat jatkuvat tappeina kopan sisäpuolella. Pohjalevyn kärjessä on lohjennut palat pois sekä irronneen jalan reiän kohdalta että pitkää sivua myöten.

Pohjalevyn viritystappisivulla on seitsemän epätasaista ja keskenään hieman erikokoista, v-kirjaimen muotoa muistuttavaa lovea. Pohjalevyn pyöreä, oksankohdan reikä on paikattu puutapilla.

Kanteleen kansilevy on värjätty valkoiseksi ja siihen on lisätty vihreitä koristejuovia. Kopan ruskean yleisvärin lisäksi profiloituja osia on värjätty keltaisella, vihreällä ja mustalla. Ääniaukkoina on koristeelliset kukka ja sydän.



Pohjan kärkikulman jalka on irronnut. Pohjallevystä on lohjennut pala pois sekä puuttuvan jalan reiän kohdalta että pitkän sivun kärkiosasta. Viritystappisivussa on seitsemän erikokoista, hankautunutta ja hieman v-kirjaimen muotoa muistuttavaa lovea.



Viritystappien kannat tulevat viritystappipenkin läpi.

Kolmestatoista kielinastasta kuusi on jäljellä. Kielinastojen reikien väleissä on halkeamia.

Ponsipalan lyhyen sivun puolelta irtoamisen ja siirtymisen seurauksena ponsin ja kansilevyn väliin tullutta aukkoa on paikattu.



Ponsipala on päältä päin pitkän sivun reunasta kiinnitetty puunaulalla.



Peräsivussa on halkeama sitä ponsipalaan kiinnittävien puunaulojen kohdalla. Halkeamaa on korjattu.

Läämajälkiä näkyy kopassa monin paikoin.

Lyhyt ja pitkä sivu ovat kansi- ja pohjallevyjen välissä. Peräsivu on lyhyen ja pitkän sivun sekä pohjallevyn ja ponsipalan muodostaman kehikon sisällä.

Lyhyt ja pitkä sivu kaartuvat peräsivulla ylöspäin. Lyhyen sivun kaartuvassa reunassa on kolme puunaulaa.

Peräsivun päälle kiinnitetty ponsipala on profiloitu kauniisti.

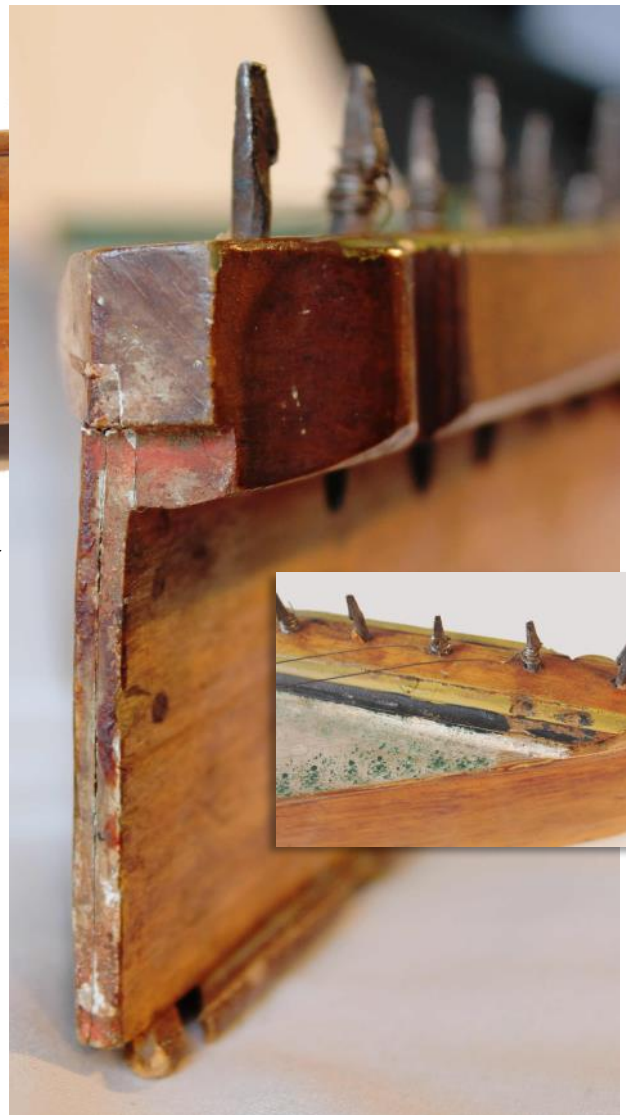


Lyhyellä sivulla näkyy ponsiosan ja kansilevyn väliin syntyneen raon paikkaus.



Viritystappipenkki on profiloitu kauniisti ja muotoiltu sivujen ja kansilevyn mukaan.

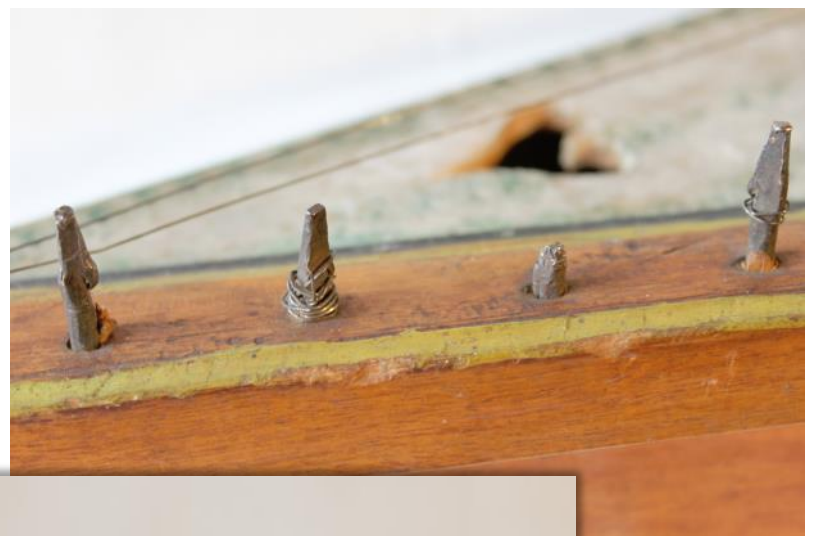
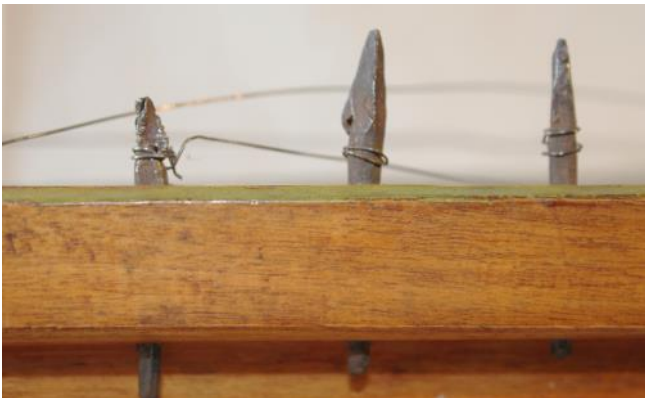
Myös kopan kärjessä ja viritystappipenkissä on liimaamisen lisäksi käytetty puunaulakiinnitystä.





Pyöreän ääniaukon sisään veistetyt kukan terälehdet kapenevat reunoja kohti.

Rautaiset ja osittain ruosteiset viritystapit ovat kaikki hieman eri muotoisia ja osa on katkennut.



Tappien ympärillä on katkenneiden kielilankojen jäämiä.



Viritystapeissa on alaspäin kääntyvä konkuosa, jota on käytetty kielten kiinnittämiseen.



Neljänneksi matalimman viritystapin juuressa on tiivistämiseen käytettyjä puutikun osia selvästi näkyvissä.

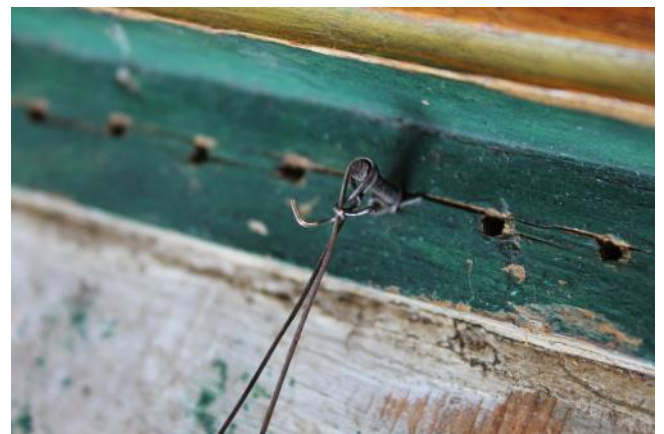
Kielet ovat teräslankaa. Niistä neljä on jäljellä kokonaisina.



Ponsipäästä on irronnut paljon kielinastoja ja kaksi kieltä on nostettu samalle nastalle.



Kielisilmukat ovat kahdella kierteellä ja siististi tehtyjä.



Pienet puiset jalat on kiinnitetty pohjalatyn reikiin jalan jatkeeksi veistetyillä ohuemmillä tapeilla.

Vasemmalla kuvat kopan ulko- ja sisäpuolelta viritystappisivun ja lyhyen sivun kulman jalasta.

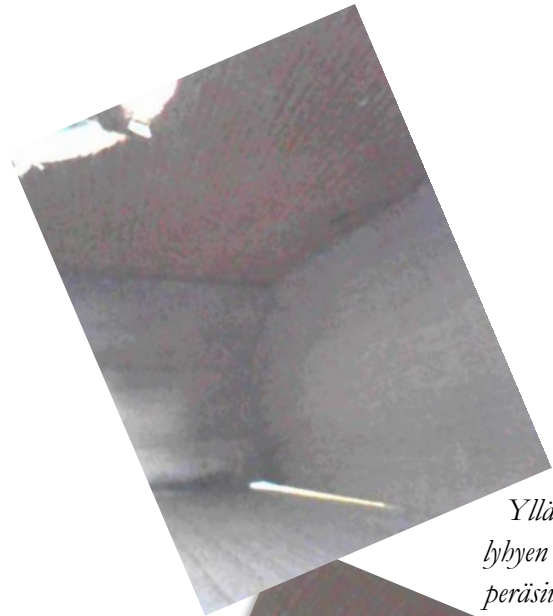


Pohjaan tullut (oksan?)reikä on korjattu puutapilla.

Oikealla kuva korjaustapista kopan sisällä.

Sisäkuvia:

Peräsivu kääntyy kopan sisällä sekä ylä- että alaosastaan kopan keskustan suuntaan. Kuvat ovat epäselviä, mutta vaikuttaa siltä, että umpinainen peräsivu on tehty ainakin kahdesta osasta.



Yllä ja alla lyhyen sivun ja peräsivun kulma.



Vasemmalla pitkän sivun ja peräsivun välinen kulma.



Yllä lyhyen sivun, perän ja pohjan kulma lähempää.

Kärki.



Lyhyen sivun ja viritystappi-sivun kulma.



Oikealla pohjalevyn pitkän sivun kärjestä lohjenneen palan aiheuttama rako.



SM124



Suurin pituus: 540 mm

Suurin leveys: 250 mm

Suurin korkeus: 38 mm

Historia

Soittimesta ei ole muuta tietoa kuin pohjaan lyijykynällä kirjoitettu teksti: ”Från Töfsala ink. sept. 1934” (eli soitin on ostettu syyskuussa 1934 Taivassalosta) sekä museon tieto soittimen päätyemisestä prof. Anderssonille Turpelan kautta. Anderssonilla viitataan mitä ilmeisimmin professori [Otto Anderssoniin](#)

(1879–1969), joka toimi Åbo Akademin musiikkitehteen ja kansanrunouden professorina 1926–1946. **Fabian Dahlströmin** Kansallisbiografiaan kirjoittaman tekstin mukaan ”*professorinviran ympärille rakennettu laitos sai erityisiä piirteitä: paitsi että siellä annettiin opetusta, sinne perustettiin myös kattava arkisto, johon kerättiin muun muassa nuotteja, musiikkikäsikirjoituksia, lehtileikkeitä, konserttiohjelmia, äänityksiä ja valokuvia*”. Laitokselle hankittiin myös soittimia eri kulttuureista Suomesta ja ulkomailta. Suuren Sibelius-kokoelman myötä Åbo Akademin musiikkikokoelmaa on vuodesta 1950 lähtien kutsuttu Sibelius-museoksi. **Turpelasta**, joka soittimen SM124

toimitti Anderssonille, ei ole tietoja. Geni.com-sivuston tietojen mukaan Turpela-suku on pääasiassa keskittynyt Alajärvelle. Alajärvellä syntynyt Juha (tai Johan) Eeli Turpela (1890–1958) kuoli Turussa, joten on pieni mahdollisuus, että hän voisi olla kyseisen soittimen välittäjä.

Rakennuspaikkakunta ei tiedossa, ehkä Taivassalo.

Rakennustiedot

Osista rakennettu kantele, jossa on kolmessa rivissä lomittain yhteensä 23 tapinreikää. Yhtään tappia ei ole jäljellä. Joidenkin tapinreikien sisällä on puuta, joten ei ole tietoa, onko luistavien tappien tilalle mahdollisesti jossain vaiheessa tehty uudet tapinreiät ja kuinka monikieliseksi kantele on alun perin rakennettu. Pienet, pyöreät, ei kartiomaiset tapinreiät antavat olettaa, että viritystapit ovat olleet metalliset.

Kansi ja pohjalevy on liimattu lyhyen ja pitkän sivun sekä ponsipalan ja viritystappipenkin muodostaman kehikon päälle ja alle.

Koppa on lakattu(?) ruskeaksi.

Kansi- ja pohjalevy havupuuta, sivut ja päädyt ilmeisesti lehtipuuta.

Kopan korkeus 30 mm, josta kannen paksuus 3 mm ja pohjan samoin 3 mm.

Kansi- ja pohjalevyn sivujen pituudet:

Lyhyt sivu 230 mm.

Viritystappisivu 294 mm.

Pitkäsivu 364 mm

Peräsivu 175 mm.

Sekä peräsivulla että viritystappisivulla on puinen kielikynnys, jonka keskellä kulkee ura. Peräsivun urassa on rautainen ohut tanko, jonka yli kielet ovat kulkeut. Viritystappisivun kielikynnyksen urasta rautainen tanko on kadonnut.

Pitkän sivun ja peräsivun kielikynnyksen välinen kulma noin 102°.

Peräsivun kielikynnyksen ja lyhyen sivun välinen kulma noin 95°.

Lyhyen sivun ja viritystappisivun välinen kulma noin 110°.

Viritystappisivun ja pitkän sivun välinen kulma noin 53°.

Lyhimmän kielen soiva pituus on ollut (kielikynnysten raudasta rautaan) noin 209 mm.

Pisimmän kielen soiva pituus noin 325 mm.

Viritystappipenkin leveys lyhyen sivun puolella noin 52 mm.

Viritystappipenkin korkeus lyhyen sivun reunassa noin 20 mm.

Pyöreä metallivarras kapenee toista päätänsä kohti (noin 8:sta mm 5:een mm). Ponnen korvakkeiden väliin jäävä vartaan osan pituus noin 130 mm.

Vartaalla on kolme lyhyttä kielipätkää, joista ainoastaan ohuimmasta teräslangasta sain paksuuden mitattua: noin 0,35 mm. Toisesta kielilangasta on vain kierros tiiviisti vartaan ympärillä ja kolmas on osittain kiinni vartaan juuressa: se on läpimitaltaan noin 0,55 mm ja (ilmeisesti) vaskilankaa.

Rakenteen erityispiirteitä

Muotoilultaan erikoinen ja monilta piirteiltään perinteisistä suomalais-karjalaisista pienkanteleista poikkeava soitin.

Koppa on hyvin matala, ja sen lisäksi sekä kielten soivien pituuksien että sivujen kulmien väliset suhteet poikkeavat perinteisistä pienkanteleista: kaikukoppa on pituuteen suhteutettuna leveämpi kuin perinteiset koverokanteleet, joissa kärkikulma on terävämpi ja peräsivu huomattavasti muita sivuja lyhyempi.

Kaikukopan lyhyt ja pitkä sivu on liimattu umpinaiseen ponsipalaan ja viritystappipenkkiin. Näiden osien päälle ja alle on liimattu kansi ja pohja. Pohjalevyn viritystappisivulla on myös yksi pieni rautanauha lähellä lyhyttä sivua. Kannen päälle on hyvin pienillä nauhoilla kiinnitetty kielikynnykset sekä ponsi- että viritystappisivuille.

Ponsiosa kaareutuu alapuoleltaan juuri ennen kärkeä ylöspäin ja takaisin alas kärkeen, jolloin ponnen alapuolelle muodostuu siististi muotoiltu ja sileä kuoppa ennen ponnen kärkeä. Ponsi kääntyy lyhyen sivun suuntaan ja ponnen kärki ohittaa lyhyen sivun. Alaspäin kääntynyt ponnen reuna levenee kohti lyhyen sivun kärkireunaa. Erikoisen muodon johdosta ponsi on lyhyempi kanteleen pitkällä sivulla kuin lyhyellä sivulla.

Ponnen päälle on veistetty siisti ja sileä, muotoiltu kolo varrasta varten. Pyöreä rautavarras on kiinnitetty

kolon reunoihin (vastaa ponnen korvakkeita) tehtyihin reikiin. Lyhyellä sivulla vartaan ohuempi pää tulee reiästä ulos hieman ponnen sivun ulkopuolelle. Pitkän sivun puolella näkyy vain pieni reikä.

Vartaalta kielet ovat kulkeneet peräsivun kielikynnyksen yli viritystappisivun vastaavalle kielikynnykselle ja siitä viritystappeihin, joita ei ole yhtään jäljellä.

Myös viritystappipenkki on yksilöllisesti muotoiltu. Kärkeen on veistetty suuri, päältäpäin ihmiskorvaa muistuttava kierukka. Penkin viritystappisivun ulkoreuna pyöristyy ja kaartuu kevyesti alaspäin. Viritystappipenkin alle on viritystappien kohdalle veistetty loiva kuoppa. Penkki ohenee kansi- ja pohjalevyn reunojen jälkeen kohti ulkoreunaa.

Viritystappipenkissä on lomittain 23 tappireikää (enemmän tai vähemmän suorissa) kolmessa rivissä. Mikäli kantele on ollut 23-kielinen, ovat kielet olleet niin lähekkäin, että niiden yksittäin näppäily on vaatinut suurta tarkkuutta ja pieniä sormia. Sulkutekniikka saattaisi luonnistua helpommin. Tai olisiko virityksessä peräti käytetty kromaattista asteikkoa Lönnrotin innovaation mukaisesti, jolloin osa kielistä olisi sijainnut toisia alempana? Todennäköisempi selitys saattaisi olla, että luistaville tapeille olisi jossain vaiheessa porattu uudet reiät eli tappien paikkoja olisi vaihdettu -kenties kahteen otteeseen? Tätä selitystä tukee muutamien reikien sisällä olevat puiset tulpat.

Viritystappipenkin päällä, noin 1/3 penkin leveydestä kansilevyn reunasta katsottuna, on suorassa rivistössä 15 pientä pistemäistä kuoppaa tai tummanruskeaksi värjäytynyttä ympyrää. Laitimmaisat ympyrät ovat suurimmat ja suunnilleen viritystappireikien kokoiset. Yksi tällainen suurempi ympyrä on lisäksi ulomman tappireikärivistön päässä lähellä kierukkaa.

Kansi- ja pohjalevyjen perä- ja viritystappisivut on viistetty reunaa kohti oheneviksi – lyhyen ja pitkän sivun reunat ovat suorat.

Kannen keskellä on yksi pyöreä ääniaukko, josta avautuu hieman viistosti sekä peräsivun että viritystappisivun suuntaan kapea, pitkulainen aukko. Näiden kapeiden aukkojen kärjet kaartuvat toinen pitkän sivun ja toinen lyhyen sivun suuntaan. Henkilökohtaisesti ääniaukon muoto tuo minulle mieleen avaruuskuvaston, kuten planeetat.

Ääniaukosta lähtee puun syitä mukailevat, kansilevyn reunasta reunaan ulottuvat halkeamat sekä perän että

viritystappisivun suuntiin. Kansilevyn viritystappisivulla on myös pienempiä halkeamia.

Myös pohjalevyn päädyissä on ohuet syitä puun syitä mukailevat halkeamat.

Ääniaukon vieressä peräsivun puolella on suunnilleen ääniaukon kokoinen pyöreä, kosteusjälkeä muistuttava värijälki.

Kansilevyn päälle kiinnitetyt kielikynnykset ovat ääniaukon puoleisilta sivuiltaan suorat, mutta kaartuvat loivasti oheten kohti perä- ja viritystappisivua eli kohti kielten kiinnityspäitä. Kielikynnyksinä toimivien puisien rimojen päät on siististi viistottu. Molemmat kielikynnykset ovat nousseet hieman irti kansilevystä, ponsipään rima enemmän. Ponsipäässä kielikynnys on kohdakkain kansilevyn peräreunan kanssa, mutta viritystappisivulla hieman sisempänä kansilevyn reunasta.

Kielikynnysten päälle on tehty kapea ura, johon on upotettu ohut, neliskanttinen rautainen tanko. Tanko on hieman puuosaa korkeammalla eli kielten on tarkoitettu kulkevan rautaisen tangon kautta. Puiseen kielikynnykseen verrattuna tämä on vaikuttanut kielten äänenväriin ja sointiin. Viritystappisivun kielikynnyksen urasta rautainen tanko on kadonnut. Peräsivun kielikynnyksellä tanko on hieman kääntynyt ylöspäin lyhyen sivun päässä, jossa on myös puuosan halkeama uran kohdalla.

Pohjan pitkän sivun reunaan on lyijykynällä kirjoitettu teksti *Från Töfsala ink. sept. 1934.*

Ääniaukon kohdalla sisäpohjassa on etiketti, johon on sivelty ilmeisesti kanteleen pintakäsittelyväriä. Etikettissä ei ole nähtävissä kirjoitusta.



Kaikukoppa on matala: kansi- ja pohjalevyn kanssa kopan korkeus on vain 3 cm.



Lyhyt ja pitkä sivu on liimattu erillisen ponsipalan sekä viritystappipenkkinä toimivan kärki- ja viritystappisivupalan reunojen päälle. Kansi- ja pohjalevy on liimattu näin muodostuneen kehikon päälle ja alle.



Kannen perä- ja viritystappisivulle on kiinnitetty pienillä nauloilla kielikyynnykset, puiset rimat, joiden yli kielet ovat kulkeneet kiinnityksiinsä viritystapeille ja vartaaseen. Kielikyynnyksen keskellä on kapea ura, johon on upotettu rautainen tanko. Viritystappisivun kielikyynnyksestä rauta on kadonnut.



Ponsi on muotoiltu poikkeuksellisesti: sen kärki kääntyy lyhyen sivun suuntaan ja näin ponsi on pidempi kaikukopan lyhyen sivun puoleiselta reunaltaan kuin pitkän sivun reunalta. Myös alapuoleltaan ponsipala on muotoiltu huolellisesti: ennen reunaa se kaartuu kevyesti sisäänpäin ja muotoilu mukailee taidokkaasti kärjen kääntymistä. Ponsipalan päälle on veistetty kolo varrasta varten, joka on pyöreä, kopan lyhyen sivun suuntaan kapeneva rautatanko. Lyhyellä sivulla varras jatkuu hieman reiiän ulkopuolelle.



Ponnen alapinnassa on tummempia värjälkiä – kirjoitusta?

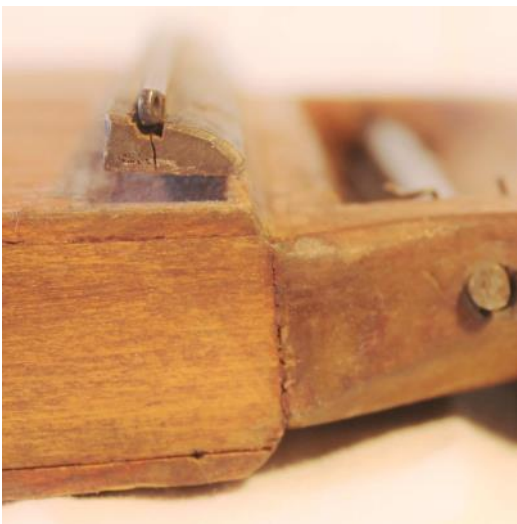


Kanteleessa ei ole kieliä, mutta vartaan ympärillä on muutama kielilangan pätkä.



Teräslangan pätkä on ohut, läpimitaltaan noin 0,35 mm.

Vaskilangan pätkä on läpimitaltaan noin 0,55 mm.



Ponsipään kielikynnys on kobolla kanteleen lyhyen sivun päädyistä ja siinä on halkeama.

Soittimen pohjaan on hiyykynällä kirjoitettu hankintatietoja.



Kansilevy on haljennut kahteen osaan. Ääniaukko on muotoiltu persoonallisesti ja sen vieressä on kooltaan aukon pyöreää osaa vastaava väri- tai kosteusjälki.



Kärjen kierukka on muotoiltu päältä päin ihmiskorvaa muistuttavaksi.



Viritystappireikiä on yhteensä 23 lo-mittain hieman epätasaisessa kolmen rivistöissä. Muutamaa reikää on täytetty puisella tulpalla. Viritystappipenkin päällä, osittain kansireunasta katsoen ensimmäisen ja toisen viritystappireikä-rivistön välissä, on pieniä pistemäisiä (osittain myös värjättyjä) kuoppia rivissä – ehkä merkkeinä viritystappilinjal-le?



Sisäkuvia:

Kärki



Lyhyen sivun ja perän kulma.



Alla viritystappisivun ja lyhyen sivun välinen kulma.



Alla pitkän sivun ja perän kulma



Yllä sisäpohjan etiketti ääniaukon kohdalla. Siinä ei näy tekstiä, ainoastaan siveltyä väriä.

SM358



Suurin pituus: 625 mm

Suurin leveys: 178 mm

Suurin korkeus: 119 mm

Historia

Sibelius-museon kanteleiden joukossa on tämä laatikon sisään rakennettu 13-kielinen psalteri, josta ei ole muita tietoja kuin ostopäivämäärä 6.9.1964. Laatikon pohjaan on kirjoitettu vuosiluku 1845.

Rakennuspaikkakunta ei tiedossa.

Rakennustiedot

Puolisuunnikkaan muotoinen 13-kielinen, laatikon sisään rakennettu psalteri.

Edellisellä sivulla annetut mitat ovat laatikon ulkomitat. Soittimen pitkän sivun pituus laatikon sisällä on 600 mm ja lyhyen sivun pituus (ilman kuvissa näkyviä, alempia, maalaamattomia sivupuita) 237 mm.

Metalliset, neliskanttiset viritystapit. Laitimmaisten viritystappien etäisyys 223 mm. Vastakkaisen sivun laitimmaisten nastojen etäisyys 220 mm.

Lyhimmän kielen soiva pituus (tallasta talleen) 180 mm. Pisimmän kielen soiva pituus 525 mm.

Nastasivun (samoin kuin viritystappisivun) ja lyhyen sivun välinen kulma noin 143°.

Kaksi pisintä kieltä poikkeavat muiden kielten linjasta, joten kolmanneksi alimman kielen kohdalla nastasivun ja pitkän sivun välinen kulma (noin 40°) poikkeaa vastaavasta kulmasta laatikon reunassa (noin 20°).

Kielet ovat teräslankaa. Kolmanneksi lyhin kieli puutuu (viritystapin ympärillä on kielikierroksia).

Kielten paksuudet vaihtelevat noin 0,45 ja 0,47 mm välillä. Mitoissa oli joitain epäjohtonmukaisuuksia suhteessa pituuksiin, mutta erot ovat niin pieniä ja mm. kielten ruosteisuuden johdosta mittaustulokset mahdollisesti heittävät alkuperäisistä paksuuksista. On mahdollista, että kaikki kielet on asetettu samankaltaisesta kielilangasta. Neljän pisimmän kielen halkaisija on n. 0,47 mm. Kolme seuraavaa ovat noin 0,46 mm ja niitä seuraava 0,45 mm. Sen jälkeen neljänneksi lyhin kieli on poikkeuksellisesti jälleen noin 0,47 mm kuten myös toiseksi lyhin kieli. Lyhin kieli on noin 0,45 mm.

Rakenteen erityispiirteitä

Laatikko on maalattu päältä ja laatikon kansi myös sisäpuolelta oranssinpunaiseksi. Myös soittimen kansi ja tappipenkit ovat samaa väriä. Laatikon pohja on maalaamaton ja samoin laatikon sisäpuoli soittimen sivustoilta.

Kansi kääntyy kahden saranan varassa. Kannen lukko on osittain vaurioitunut, avainta ei ole.

Kannessa on puun syitä mukailevia halkeamia. Pohjassa on pienempiä halkeamia.

Laatikon naarmujen, kolhujen ja kulumien perusteella soitinta on kuljetettu paljon mukana reissussa.

Kannen avautumissuunnan perusteella soitinta on soitettu lyhyeltä sivulta.

Kannen keskellä on yksi pieni, pyörä ääniaukko, jonka ympärillä on kauniina lovilleikkauksena kuusilehdykäinen kukka ympyrän sisällä. Tämän ulkopuolella on vielä toinen, suurempi ja ohut ympyräviiva.

Sekä viritystappien että nastojen edessä kielipenkeissä ennen kantta on puuhun upotettu ohuet metalliset tallat, joiden yli kielet kulkevat.

Rautaiset kielinastat on taivutettu päistään kielipenkiä ja soittimen reunaa kohti. Kielisilmukoissa on keskenään erilaisia solmuja, joten ilmeisesti kielitystä on eri aikoine tehneet eri henkilöt.

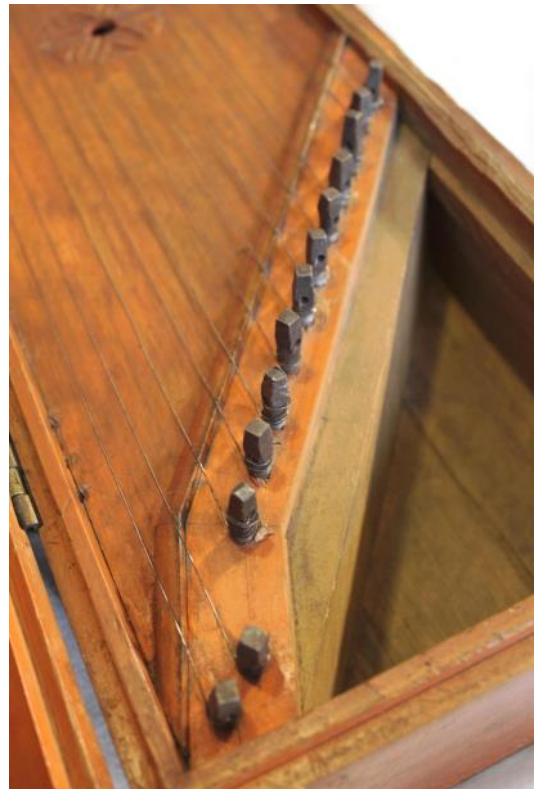
Kaksi alinta kieltä ovat muita selvästi pidemmät ja siis ilmeisesti ne oli viritetty diatonista asteikkoa matalampiin säveltasoihin. Näitä kahta kieltä varten kielipenkeihin on tehty jatke toisesta palasta, joka kääntyy jyrkemmin ulospäin. Nastojen vieressä on kynällä merkitty kolmanneksi alimmasta kielestä alkaen sävelnimet e, f, g, a, h, c järjestyksessä kielten kohdalle. Olettavasti asteikko on siis jatkunut siitä diatonisesti ylöspäin, jolloin käytössä olisi ollut ainakin luonnollinen a-molli ja c-duuri.

Soitin on tuettu listojen ja rimojen avulla sivuistaan laatikon reunoihin. Sisäkuvassa näkyy kannen pitkän sivun reunan alle kiinnitetty lista.

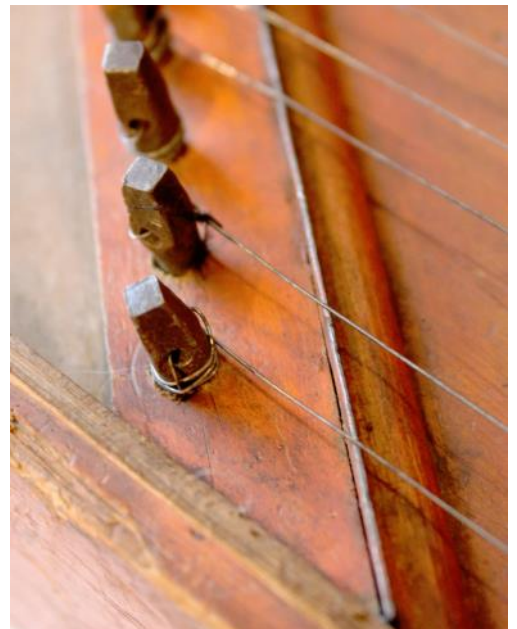
Laatikon sisällä on irrallaan pari naulaa ja muutama ohut pellin pala, joissa naulan reikä.



Kannen keskellä olevaa pientä, pyöreää ääniaukkoa ympäröi kauniisti veistetty kuusilehdykkäinen kukka.



Molemmilla sivuilla on kielipenkkiin upotettu rautainen lista tallaksi, jonka yli kielet kulkevat. Kolmanneksi lyhin kieli puuttuu, mutta siitä on jäänyt muutama kierros viritystapin ympärille. Rantaiset kielinastat on taivutettu alaspäin ja sivua kohti.





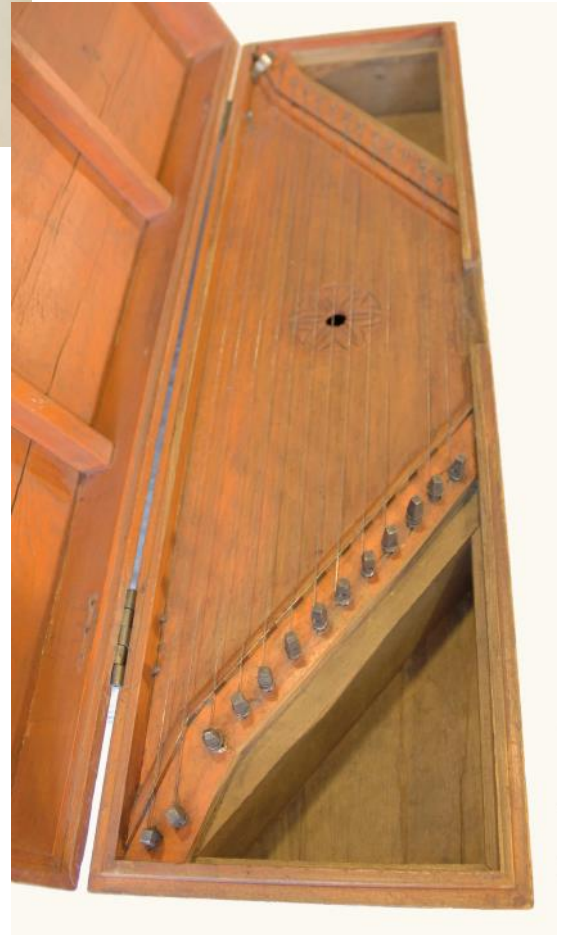
Kielinastojen viereen on kolmanneksi alimman kielinastan kohdalta ylöspäin kirjoitettu sävelnimiä.

Kaksi alinta kieltä ovat muita pidemmät ja siis viritetty diatonisesta asteikosta poikkeavasti alempiin säveltasoihin. Pidempiä kieliä varten on kielipenkkin linja käännetty ulospäin.'

Soitin on sivuiltaan tuettu listojen avulla laatikon reunoihin.

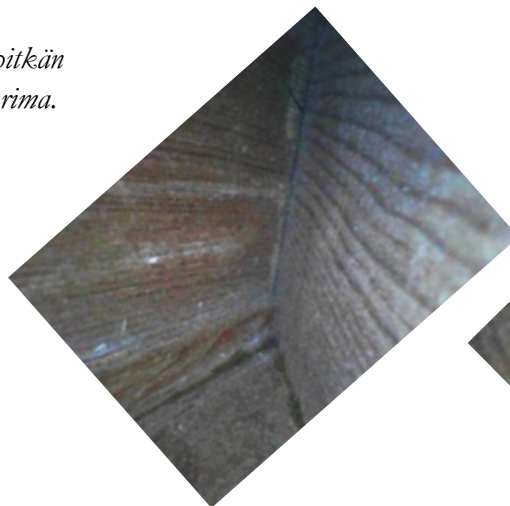


Laatikon pohjassa keskipaikkeilla on vuosiluku 1845.



Viritystappisivun ja pitkän sivun kulma.

Sisäkuvassa näkyy nastasivun ja pitkän sivun kulmassa kannen alla oleva rima.



Nastasivun ja lyhyen sivun kulma.

SM887



Suurin pituus: 507 mm

Suurin leveys: 107 mm

Suurin korkeus: 60 mm

Historia

Soitin on tullut lahjoituksena Tallinnasta vuonna 1995. Soittimen on valmistanut *Estonia Klaverivabrik AS* (Kungla tn 41, Tallinn). Soitin vaikuttaa käyttämättömältä eli on ollut lahjoitettaessa uusi. Soitin on pakattu pahvilaatikkoon, jossa lukee ”Kuuekeelne kannel” sekä valmistajan nimi ja osoite. Soittimen mukana on myös soitto-opas-vihko otsikolla ”Kuuelkeelne kannel”. Vihkon on koostanut **Jaan Sööt** ja julkaissut **Eesti Rahva Muuseum**. Vihkossa on sekä viron- että englanninkielinen osuus. Ohjel-

mistossa on yksi setu-sävelmä, **Vilhelmiina Halosen Melkutus** ja **Andres Peeknan** sävellys. Soittimen mukana on myös viritysavain.

Rakennuspaikkakunta Tallinna, Viro.

Rakennustiedot

Kuusikielinen uusi, osista rakennettu kannel.

Peräpää on suora, mutta pohjan puolelta viisto, joten muistuttaa hieman suomalais-karjalaista viisikielistä, josta kaareva ponsi olisi leikattu pois.

Kannessa yksi pyöreä ääniaukko. Ääniaukon kohdalla sisäpohjassa valmistajan leima.

Kärjen pyöreän kierukan keskellä pienehkö reikä.

Teräskielet. Kolme pisintä kieltä ovat läpimitaltaan 0,40 mm , kolme lyhintä 0,35 mm.

Lyhimmän kielen soiva pituus noin 235 mm. Pisimmän kielen soiva pituus noin 413 mm.

Laitimmaisten viritystappien etäisyys 206 mm. Laitimmaisten kielten etäisyys vartaalla 46 mm.

Rautaiset viritystapit. Pyöreä messinkivarras.

Pitkän sivun ja vartaan välinen kulma noin 90°.

Vartaan ja lyhyen sivun välinen kulma noin 100°.

Lyhyen sivun ja viritystappisivun välinen kulma noin 150°.

Viritystappisivun ja pitkän sivun välinen kulma noin 20°.

Suurin korkeus (60 mm) on mitattu ponnin päältä.

Lyhyen sivun pituus ponnin kärjestä 285 mm. Peräsivu (ponnin kärjessä) 70 mm. Viritystappisivu 240 mm.

Pohjasta mitattuna lyhyen sivun pituus peräsivun viistottuun kulmaan saakka 200 mm. Peräsivun viistotussa kulmassa (pohjassa) leveys 75 mm. Pitkä sivu pohjassa (peräsivun viistottuun kulmaan saakka) 427 mm. Pohjassa viritystappipenkistä pohjan puolelle nouseva viritystappisivu 255 mm.



SM965



Suurin pituus: 473 mm

Suurin leveys: 117 mm

Historia

Soitin on **Heikki Linjaman** tekemä ja on saatu museolle lahjoituksena vuonna 2001. Museon tietojen mukaan Linjama sai idean soittimeen venäläisestä elokuvasta. Soitin on rakennettu vuonna 1999.

Rakennuspaikkakunta mahdollisesti Tikkakoski.

Rakennustiedot

Seitsemänkielinen ”lautakantele”.

Pintakäsittelemättömän, 9 mm paksun laudan toiseen päähän on alapuolelle kiinnitetty viistosti kapea rima, johon on porattu reiät puisille viritystapeille. Laudan viritystappien puoleiseen päähän on porattu koristeeksi kahdeksan pientä reikää ympyrän muotoon ja ympyrän keskelle yksi reikä.

Laudan toisessa päässä kielet kulkevat tallan yli ja kiinnittyvät nastoihin. Tallana on rautainen puikko, joka on upotettu puiseen rimaan tehtyyn kouruun. Kielinastat on kiinnitetty laudan päähän kiinnitettyyn puiseen rimaan. Kielet ovat terästä. Kolme pisintä ovat paksuudeltaan 0,45 mm, kaksi seuraavaa 0,40 mm ja kaksi lyhintä 0,35 mm.

